



**Universidad
Europea** MADRID

**Relación entre la vinculación con los
padres en la infancia y estilo de
apego en adultos: un estudio
comparativo entre las culturas
española, italiana y japonesa**

Máster de Psicología General Sanitaria

Autora : Maria Alejandra Koeneke Hoenicka
Tutor :Giuseppe Iandolo Pandolino

Fecha: 13 de marzo del 2022

A todas aquellas personas que apostaron por mí y creyeron en mí...

Resumen

Varios estudios han analizado la relación entre el estilo de apego en la edad adulta y el estilo de vinculación parental durante la infancia. En general, existe controversia sobre la relación entre estas variables. De acuerdo con investigaciones previas, la relación entre el comportamiento de apego infantil y las representaciones adultas de relaciones afectivas están influenciadas por factores de crianza y desarrollo intergeneracionales y culturales. Este estudio explora las relaciones entre el vínculo parental recordado, el estilo de apego adulto y el contexto cultural en una muestra de adultos españoles, italianos y japoneses a través de un diseño transversal y transcultural. Para ello, se administraron las versiones validadas de los cuestionarios: Experiencia en Relaciones Cercanas (ECR) y Cuestionario de Vinculación Parental (PBI) a una población no clínica de trescientos y cinco participantes en los tres países. Los resultados muestran que, en los tres países, el estilo de apego adulto más frecuente es el seguro, seguido del evitativo, el preocupado y el temeroso. El estilo de apego inseguro más frecuente en Japón fue evitativo, mientras que en Italia y España fue el preocupado. Los japoneses están más anclados al recuerdo de la sobreprotección materna y paterna; y esto está asociado a un estilo de apego evitativo en las relaciones cercanas presentes. Las relaciones adultas de los españoles son levemente independientes del vínculo parental recordado, conectando menos el estilo evitativo con el cuidado de los padres. En la muestra italiana, no existe un vínculo entre las relaciones cercanas adultas y el recuerdo del vínculo parental.

Palabras clave

Apego, Diferencias culturales, Vínculo parental, ECR, PBI, Representaciones internas.

Abstract

Several studies analyzed the relationship between the attachment style in adulthood, and the parental bonding style recalled during childhood. In general, there is a controversy about the relationship between these variables. According to previous research, the relationship between infant attachment behavior and adult representations of close relationships are influenced by intergenerational and cultural upbringing and developmental factors. This study explores the relationships among recalled parental bonding, adult attachment style, and cultural background in a sample of Spanish, Italian, and Japanese adults throughout a cross-sectional and cross-cultural design. For this purpose, the validated versions of the Experience in Close Relationship (ECR) and the Parental Bonding (PBI) questionnaires were administered to a non-clinical population of three hundred and five participants in the three countries. Results show that, in the three countries, the most frequent adult attachment style is the secure one, followed by the dismissing-avoidant, the preoccupied, and the fearful-avoidant style. Japan's most frequent insecure attachment style is avoidant, while Italy and Spain is preoccupied. Japanese are more anchored to the memory of maternal and paternal overprotection, which is related to more avoidance in adult close relationships. Spaniards adult relationships are mildly independent from recalled parental bonding, connecting less adult avoidance to parental care. In Italian sample, there is no linkage between adult close relationships and the memory of parental bonding.

Keywords : Attachment style, Parental Bonding, Cultural differences, ECR, PBI, Internal Working Models.

Contenido

1. Introducción	7
1.1. Apego adulto, vinculación parental y modelos operativos internos (IWM)	7
1.2. Diferencias culturales en los estilos de apego adulto	11
2. Materiales y métodos	15
2.1. Instrumentos.....	16
2.2. Procedimiento.....	20
2.3. Plan de análisis de datos	23
3. Resultados	23
3.1. Estadísticos descriptivos	23
3.2. Hipótesis 1. El estilo de apego más frecuente es el seguro.....	28
3.3. Hipótesis 2. El estilo de apego inseguro más frecuente es el preocupado	29
3.4. Hipótesis 3. Vínculo parental en retrospectiva (PBI) y estilo de apego adulto (ECR)	30
4. Discusión	34
4.1. Hipótesis 1. El estilo de apego más frecuente es el seguro.....	35
4.2. Hipótesis 2. El estilo de apego inseguro más frecuente es el preocupado	36
4.3. Hipótesis 3. Vínculo parental en retrospectiva (PBI) y estilo de apego adulto (ECR)	38
5. Conclusiones.....	41
6. Limitaciones	44
7. Referencias bibliográficas	45

ÍNDICE DE TABLAS

Descriptivos de las tres muestras.....	16
ECR y PBI algoritmos.....	21
Estadísticos descriptivos, α de Cronbach, test de normalidad de Kolmogorov-Smirnov y test de Kruskal Wallis para las escalas ECR y PBI entre los grupos español, italiano y japonés	24
Correlaciones r de Spearman entre edad, ECR y PBI (factores y algoritmo) en grupos español, italiano, japonés.....	275
Correlaciones de Spearman entre los factores del ECR y el PBI y sus respectivos algoritmos.....	286

ÍNDICE DE FIGURAS Y GRÁFICOS

ECR dimensiones. Esquema creado a partir de la teoría y clasificación de Bartholomew & Horowitz en 1991; y adaptado de Brenann y cols. (1998).	17
Frecuencia de los estilos de apego entre los grupos (según Algoritmo del ECR)	299
Correlaciones de Spearman entre el ECR y PBI en el grupo japonés	311
Correlaciones de Spearman entre el ECR y PBI en el grupo español	322
Correlaciones de Spearman entre el ECR y PBI en el grupo italiano.....	333

1. Introducción

1.1. Apego adulto, vinculación parental y modelos operativos internos (IWM)

La teoría del apego es una de las "grandes teorías" del desarrollo social y de la personalidad que ha resistido el paso del tiempo (Gillath et al., 2016; Main, 2000; Main & Solomon 1990; Kirkpatrick, 1998; Simpson & Rholes, 1998; Main et al., 1985; Ainsworth et al., 1978). En investigación, se ha relacionado con la psicología social y la psicología de la personalidad y del desarrollo; dando lugar a diferentes tradiciones metodológicas y estudios en el campo del apego infantil y adulto (Mikulincer & Shaver, 2007; Wallin, 2007; Bretherton, 2000; Cassidy & Shaver, 1999; Griffin & Bartholomew, 1994; Main & Hesse, 1990; Main & Solomon, 1990; Grossmann et al., 1985; Hazan & Shaver, 1987; Bowlby, 1973).

El *estilo de vinculación afectiva* y *apego parental* recordado son conceptos frecuentemente intercambiados entre sí, pero existen diferencias esenciales entre ellos (Hakhmigiari et al., 2021). La *vinculación afectiva* de los padres se refiere a la capacidad de los padres de estar disponibles, ante a las necesidades emocionales, de cuidado, protección y exploración del bebé (Hall et al., 2004; Parker, 1983; Sroufe & Waters, 1977; Ainsworth, 1963). Por su parte, respecto del *apego*, las primeras experiencias con los padres dan lugar a diferentes esquemas de apego que proporcionan patrones de relación implícitos que perduran hasta la edad adulta, también conocidos como "modelos representacionales" o Modelos operativos Internos "IWS" –*Internal working models*– (Levy et al., 2011; Bretherton & Munholland, 2008; Bowlby, 1973).

Según lo hábiles y emocionalmente disponibles que hayan sido los padres para atender las demandas y necesidades del niño, cada niño forma una representación mental de acuerdo con dos dimensiones: la representación de uno mismo y la de los demás (Kelley et al., 2005; Bretherton, 2000; Bartholomew , 1990). La primera se refiere a si él / ella es merecedor (digno) de afecto, cuidado y atención; la segunda, si los demás son capaces y están disponibles para brindar ese afecto, cuidado y atención (Brennan, Clark, & Shaver, 1998; Bartholomew & Horowitz 1991; Bowlby, 1973).

Varios estudios han analizado la relación entre el estilo de apego en la edad adulta y el estilo de vinculación parental recordado durante la infancia (Wilhelm et al., 2016; Main et al., 2005; Dinero et al., 2008; Fox, 1995; Sroufe & Waters, 1977). La literatura científica confirma una correlación entre los comportamientos del niño durante la Situación Extraña con el cuidador (Ainsworth et al., 1978) y la estructura de las representaciones mentales a lo largo de la vida, así como una correlación intergeneracional y cultural con la actitud de los padres (Main 2000; Otto, 2015; Granqvist 2020). Los estilos seguros en la edad adulta provienen de una crianza temprana apropiada, mientras que los estilos inseguros se derivan de experiencias de apego temprano menos apropiadas, lo que indica una relación entre la crianza parental recordada y el apego en la edad adulta también en casos de psicopatología (Romeo et al. 2020; Mathews et al. 2016; Zahediyan et al., 2011; Ercolani et al., 2010; MacKenzie et al., 2008; Tereno et al. 2008; Bogaerts et al., 2005; Tonin, 2004).

Estos modelos evolucionan de la clasificación original de Bowlby y Ainsworth de los estilos de apego de seguro, inseguro-avoidante, inseguro-ambivalente e inseguro-

desorganizado (Bowlby, 1969; Ainsworth, 1978; Ainsworth, 1969; Main, 1990; Slade, 1999; Main & Solomon, 1990).

En su trabajo inicial sobre las representaciones del apego adulto, Hazan y Shaver (1987) adoptaron como marco la tipología de apego infantil de tres categorías definida en la situación extraña: seguro, preocupado y ansioso-ambivalente (Ainsworth, Blehar, Waters & Wall, 1978).

Posteriormente, Bartholomew y Horowitz (1990, 1991); en base a las representaciones mentales durante el ciclo de vida, clasifican el apego según la visión de sí mismo y de los demás, agrupando el estilo de apego adulto en cuatro prototipos: seguro, inseguro-avoidante, inseguro-preocupado e inseguro-temeroso. Los cuatro patrones del modelo de Bartholomew & Horowitz (1990, 1991) son una evolución de la perspectiva de tres factores de Hazan y Shaver (1987), en la que los patrones de apego seguro, ansioso-ambivalente y preocupado son análogos en ambos modelos. El patrón ansioso-ambivalente (o avoidante) de Hazan y Shaver (1987), se divide más tarde en los patrones de inseguro-avoidante y inseguro-temeroso del modelo de Bartholomew & Horowitz (Gillath et al. 2016; Lopez-de-la-Nieta et al. 2021).

Sucesivamente, Brennan, Clark y Shaver (1998) encontraron que estos patrones de apego podrían traducirse en un modelo bidimensional de comportamientos relacionados con el apego: La ansiedad relacionada con el apego (el grado en que las personas están inseguras acerca de la disponibilidad, el amor y la capacidad de respuesta de una pareja) y la evitación relacionada con el apego (las estrategias que las personas emplean para regular el comportamiento, el pensamiento y el afecto relacionados con el apego). Respecto a este último estilo, señalar que las personas evitativas tienden a mostrar

conductas como la ira o el retraimiento para evitar conflictos en la relación de pareja (Overall et al., 2013).

De acuerdo con el modelo de Brennan, Clark y Shaver (1998), los individuos seguros tienen una visión positiva de sí mismos y de los demás (baja ansiedad relacionada con el apego y baja evitación relacionada con el apego); los evitativos se caracterizan por tener una visión positiva de sí mismos y una visión negativa de los demás (baja ansiedad relacionada con el apego y alta evitación relacionada con el apego); los sujetos con un estilo preocupado se caracterizan por presentar una visión negativa de sí mismo y una visión positiva de los demás (alta ansiedad relacionada con el apego y baja evitación relacionada con el apego); y el estilo temeroso por una visión negativa de sí mismo y de los demás (alto nivel de ansiedad y alta evitación relacionada con el apego).

En cuanto a la estabilidad o inestabilidad de los modelos operativos internos, las representaciones de apego pueden cambiar en función de las experiencias de la vida; sin embargo, la persona aún puede mostrar vulnerabilidades específicas, comportamientos y patrones relacionales implícitos en la edad adulta, relacionados con los IWM desarrollados durante la experiencia temprana del apego (Feeney, 2006; Besser & Priel, 2005; Fraley 2002; Henry & Holmes, 1998; Kesner & McKenry, 1998; Mikulincer & Florian, 1999).

Estudios longitudinales indican que el apego y el comportamiento romántico de los adultos pueden predecirse a partir de interacciones familiares tempranas (Dinero et al., 2008; Main et al., 2005; Waters et al., 1995). El recuerdo del cuidado parental (afecto, apoyo afectivo, empatía y cercanía) y control (sobrepotección, intrusismo, contacto excesivo, infantilización, entorpecimiento de la conducta autónoma) afecta a la edad

adulta (Babore et al., 2014; Lum & Phares, 2005; Parker, Tupling & Brown 1979). El tipo de cuidado y control parental recordado por los individuos continúa afectando la edad adulta, en función de variables como el sexo (Kirkpatrick & Davis, 1994) y en relación con el desarrollo de determinadas enfermedades, como los trastornos de la personalidad y los problemas de conducta (MacKenzie et al., 2008; Bogaerts et al., 2005; Mathews et al. 2016; Romeo et al. 2020; Tereno et al., 2008).

Según el sexo, no existen diferencias en el apego seguro e inseguro (Hazan & Shaver, 1987; Bartholomew & Horowitz 1991). Sin embargo, con respecto al apego inseguro, los hombres tienden a ser más evitativos, y las mujeres tienden a ser más ansiosas-preocupadas en todas las culturas (Scharfe, 2016; Del Giudice, 2019). Algunas particularidades hacen que los resultados difieran, como el tipo de muestra, la edad y la región geográfica (Del Giudice, 2011).

En conclusión, existe una controversia entre la relación entre el comportamiento de apego infantil y las representaciones adultas de las relaciones cercanas (Roisman et al., 2007; Wilhelm et al., 2016). Esta controversia puede depender de diferentes experiencias durante la vida, así como de factores intergeneracionales y culturales (Main 2000; Otto 2015; Granqvist, 2020).

1.2. Diferencias culturales en los estilos de apego adulto

Ainsworth y colaboradores (1978) subrayaron una frecuencia del 60% de apegos seguros en los niños norteamericanos evaluados, 20% de inseguro-evitativo y 20% de inseguro-ambivalente. Anteriormente, Ainsworth (1967) observó que la ansiedad por separación apareció antes en las díadas madre-hijo de Uganda que en los niños estadounidenses debido a un vínculo más estrecho en los primeros años de vida de las díadas de Uganda.

Las investigaciones sobre el apego de los adultos muestran proporciones similares de patrones de apego en la población adulta en todas las culturas, dependiendo del instrumento de autoinforme aplicado, con un rango entre el 46–60% de apego seguro, el 10–28% de evitativo–despreocupado, 10–25 % de preocupados–ambivalentes y 10–28% de miedosos–evitativos (Stein et al., 2002; Bakermans–Kranenburg & van IJzendoorn, 2009; van IJzendoorn & Bakermans–Kranenburg, 1996, 2010; Doherty et al., 1994).

Algunos estudios no encontraron diferencias en la distribución del apego de los adultos entre culturas, mientras que otros estudios mostraron variabilidad cultural (Doherty et al., 1994; Schmitt, 2008, 2011; Schmitt et al., 2004). En cualquier caso, estudios más extensos afirman que en la población no clínica, el estilo de apego adulto más prevalente en todas las culturas es el seguro en alrededor del 60% de la población general (Schmitt, 2008, 2011; Schmitt et al., 2004).

El 40% restante de la población general muestra diferentes tendencias en el estilo de apego inseguro, dependiendo de las variaciones culturales. Por ejemplo, en Europa, el apego evitativo es el más prevalente (Szabó et al., 2017), siendo más marcado en Europa del Este que en Europa Occidental, donde también existe una alta prevalencia del estilo de apego preocupado (Fiori et al., 2009; Polek et al., 2010), siendo más frecuente aún en las culturas mediterráneas (Lopez de la Nieta et al., 2020; Pace et al., 2016). En el norte de Europa, el apego preocupado también es muy frecuente (Shevlin et al., 2014). Esta misma alternancia de estilo inseguro es también representativa de otros continentes. En América del Norte, los estilos de apego inseguro oscilan entre evitación y preocupación, según la muestra estudiada (Acer & Akgun, 2010; Hazan & Shaver, 1987;

Mickelson et al., 1997). En Asia, el apego preocupado es más frecuente en los países de Asia oriental (Schmitt et al., 2004; Schmitt, 2011), especialmente el estilo de apego romántico preocupado (Van IJzendoorn & Bakermans–Kranenburg, 2010; Schmitt et al., 2004); mientras que el apego evitativo es más frecuente en el sudeste asiático, así como en África (Schmitt et al., 2004; Schmitt, 2008, Merz & Consedine, 2012).

Granqvist (2020) sostiene que las relaciones de apego (particularmente las seguras) proporcionan un contexto ideal para la transmisión cultural y el aprendizaje social. La transmisión cultural intergeneracional y el aprendizaje social están relacionados con el estilo de apego para satisfacer la cercanía emocional, la base segura; y el refugio seguro. Circunstancias culturales y sociales específicas consideran aceptables e inaceptables diferentes formas de establecer una relación con la figura de apego (López-de-la-Nieta et al., 2021; Cataldo et al. 2021; Polek, 2007; Keller, 2013; Bakermans–Kranenburg & van IJzendoorn, 2009; Van IJzendoorn y Sagi–Schwartz, 2008; Rothbaum et al.2002; Stein et al.2002).

El aprendizaje social y el apego se rigen por tendencias culturales a lo largo de la vida porque cada cultura influye en los comportamientos, hábitos y estrategias a través del moldeamiento de patrones sociales aceptables para un grupo social humano determinado. Así pues, se han encontrado diferencias entre la civilización occidental y oriental en cuanto a las relaciones entre padres e hijos y entre su posterior relación cercana entre adultos (Bakermans–Kranenburg y van IJzendoorn, 2009; Van IJzendoorn & Sagi–Schwartz, 2008; Rothbaum et al., 2000).

Por ejemplo, en la mayoría de los países del este de Asia, el modelo cultural imperante es el colectivismo (Oyserman, Coon y Kemmelmeier 2002), en el que el sacrificio por el bienestar de la comunidad prevalece sobre el beneficio para el individuo (Hofstede &

Hofstede, 1984). Este modelo cultural suele ir de la mano de un modelo familiar definido por la interdependencia, basado en una relación de subordinación de por vida de los hijos a los padres, donde la lealtad implícita y el compromiso de fidelidad a la familia de origen son factores clave en la estabilidad familiar (López-de-la-Nieta et al. al.2021; Kagitcibasi, 2007). La relación madre-hijo japonesa se considera más dependiente que las culturas occidentales, según los teóricos del apego occidentales (Rothbaum et al.2002); y esto se debe a la calidad de la relación conyugal (más distante), cuya alteración afecta directamente al vínculo establecido con el niño, siendo más sobreprotector; (Belsky, 1999; Isabella, 1994); lo cual, a su vez, afectará al tipo de relación que este niño establezca en su relación adulta.

Por otro lado, las culturas del Mediterráneo occidental, como la italiana y la española, están más centradas en la socialización y la interdependencia externa (Rodríguez - González, et al., 2020; Harkness y Super, 2006; Palut, 2009). Los italianos tienden a centrarse en intercambios sociales interactivos y afectivos relacionados con el disfrute de la vida (Venuti et al.2007, Bornstein et al., 2008, Senese et al., 2012); mientras que los españoles tienden a centrarse en intercambios sociales interactivos relacionados con ser un buen ciudadano y miembro de la familia (Harkness y Super, 2006). En cualquier caso, se trata de una parentalidad que fomenta más la autonomía del individuo en todos los aspectos.

El objetivo de este estudio es explorar las relaciones entre el vínculo parental recordado, el estilo de apego adulto y el contexto cultural en una muestra de adultos españoles, italianos y japoneses, a través de un diseño transversal y transcultural. Esta investigación explora tres hipótesis: H1. Independientemente de la cultura, el estilo de apego más frecuente será el seguro. H2. En cuanto a los estilos de apego inseguros, el estilo de

apego más prevalente en las tres culturas será el preocupado. H3. La evitación relacionada con el apego en la cultura japonesa está relacionada con la sobreprotección maternal recordada. En las culturas mediterráneas (italiana y española), una mayor ansiedad relacionada con el apego se relaciona con una experiencia más marcada de cuidado y sobreprotección parental recordados.

2. Materiales y métodos

Los participantes se extrajeron de una muestra voluntaria no clínica de adultos (Tabla 1). Todos los participantes completaron un breve cuestionario de evaluación sociodemográfica y clínica para determinar el nivel educativo de los participantes y la experiencia de vinculación con los padres. Todos los participantes que informaron sobre tratamientos psicológicos o psiquiátricos previos y / o diagnóstico fueron eliminados de la muestra.

La muestra estuvo formada por un total de 305 participantes entre estudiantes universitarios de la Universidad Europea de Madrid – España (32,78%), la Universidad de Trento – Italia (27,87%) y la Universidad de Nagasaki – Japón (39,34%). Del total de la muestra, el 52,05% (160 participantes) eran hombres y el 47,05% (145 participantes) eran mujeres; la edad media de toda la muestra fue de 22,72 años (DE 5,28).

El 32,78% de la muestra estuvo compuesto por participantes españoles (100 participantes), con una edad media de 24,07 años (DT 7,88); se dividieron en cincuenta hombres (50%) y cincuenta mujeres (50%). La muestra italiana corresponde al 27,87% de la muestra total (85 participantes), con una edad media de 22,76 (DT 3,17), se dividieron en veintiséis hombres (31%) y cincuenta y nueve mujeres (69%). El 39,34% restante correspondió a participantes japoneses (120 participantes), con una edad media de

21,55 (DT 3,08), se dividió en ochenta y cuatro hombres (70%) y treinta y seis mujeres (30%).

Cada participante firmó un formulario de consentimiento informado en cada sitio de recolección de datos. El presente protocolo de estudio fue aprobado (CEIm PY: 17/20) por el Comité de Ética del Hospital de Getafe (Madrid, España).

Tabla 1

Descriptivos de las tres muestras

	Edad				Sexo		Total
	Min	Max	Media	DT	Mujeres	Hombres	
España	17	54	24.07	7.88	50 (50%)	50 (50%)	100
Italia	18	34	22.76	3.17	59 (69%)	26 (31%)	85
Japón	19	37	21.55	3.08	36 (30%)	84 (70%)	120
Total	17	57	22.72	5.28	145 (47.5%)	160 (52.5%)	305

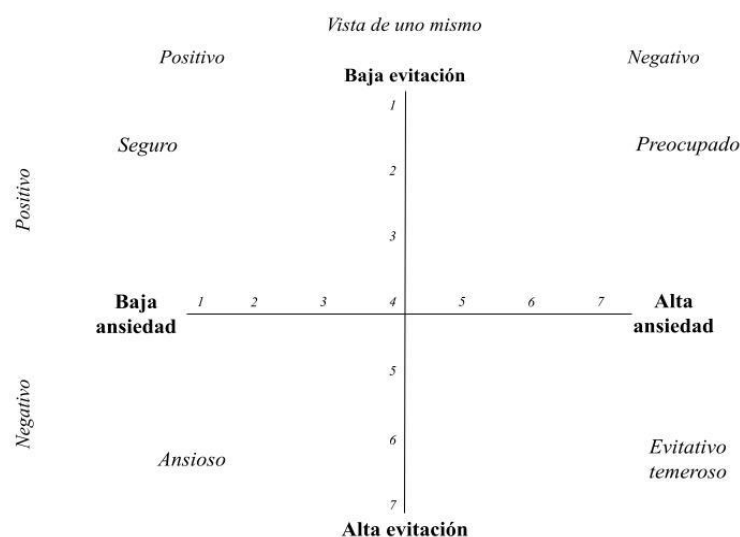
2.1. Instrumentos

Los instrumentos de este estudio consistieron en tres medidas: un breve cuestionario sociodemográfico y de cribado clínico, la Escala de Experiencia en Relaciones Cercanas – ECR (Brennan et al., 1998) y el Instrumento de Vinculación Parental – cuestionarios PBI (Parker et al., 1979), ambos, ECR y PBI, en versiones en español (ECR-S, Alonso-Arbiol et al., 2007; PBI-S, Ballús-Creus, 1991), italiano (ECR-I, Busonera, et al., 2014; PBI-I, Scinto et al., 1999) y japonés (ECR-J, Nakao & Kato, 2004; PBI-J, Kitamura & Suzuki 1993).

La Escala de Experiencia en Relaciones Cercanas – ECR (Brennan et al., 1998) consta de 36 ítems en una escala Likert de 7 puntos que van desde (1) "Totalmente en desacuerdo" hasta (7) "Totalmente de acuerdo" y evalúa los comportamientos de exploración afectiva en las relaciones. La estructura del cuestionario consta de dos dimensiones o escalas: "ansiedad relacionada con el apego" (18 ítems) y "evitación relacionada con el apego" (18 ítems; α Ansiedad de Cronbach: 0,94; α Evitación de Cronbach 0,91; Brennan et al., 1998). La combinación de las dos dimensiones da como resultado cuatro diferentes estilos relacionales según la teoría del apego: "Seguro", "Evitativo", "Preocupado" y "Temeroso-Evitativo" (Gillath et al., 2016; Simpson & Rholes, 1998; Brennan, Clark, & Shaver, 1998; Fraley, & Shaver, 1998; Bartholomew & Horowitz, 1991; Bartholomew, 1990).

Figura 1

ECR dimensiones. Esquema creado a partir de la teoría y clasificación de Bartholomew & Horowitz en 1991; y adaptado de Brennan y cols. (1998).



La dimensión “segura” se refiere a baja ansiedad y baja evitación en las relaciones cercanas, proviene de una percepción positiva de uno mismo y de los demás, ambos con la capacidad y voluntad de dar y recibir afecto, cuidado y atención. La dimensión “Evitativo” se refiere a la baja ansiedad y alta evitación en las relaciones cercanas, proveniente de una percepción positiva de uno mismo y negativa de los demás, con una visión de uno mismo como merecedor de afecto, cuidado y atención, y de los demás como incapaces o no dispuestos a proporcionárselo. La dimensión “preocupado” se refiere a una alta ansiedad y poca evitación en las relaciones cercanas, con una visión de los demás como capaces de brindar afecto, cuidado y atención, y de uno mismo como indigno de ello. La dimensión “Temeroso–Evitativo” se refiere a una alta ansiedad y alta evitación en las relaciones cercanas, con una visión de los demás como incapaces de brindar afecto, cuidado y atención, y de uno mismo como indigno de ello (Gillath et al., 2016; Bartholomew & Shaver, 1998).

Las versiones de la escala ECR utilizadas para este estudio fueron ECR–S (Alonso–Arbiol, et al., 2007), para participantes españoles, ECR–I (Busonera et al., 2014) para el grupo italiano y ECR–J (Nakao & Kato, 2004) para participantes japoneses. La versión ECR–S en español muestra una buena consistencia interna (coeficiente α de Cronbach en la escala de Ansiedad: 0.85; α de Cronbach en Evitación: 0.87; Alonso–Arbiol et al., 2007). La versión italiana ECR–I muestra una buena consistencia interna (coeficiente α de Cronbach en la escala de Ansiedad: 0.89; α de Cronbach en Evitación: 0.89; Picardi et al., 2002). La versión japonesa ECR–J muestra una buena consistencia interna (coeficiente α de Cronbach en la escala de ansiedad: 0.87; α de Cronbach en la escala de Evitación de 0.91; Nacao & Kato, 2004).

El Parental Bonding Instrument – PBI (Parker et al.,1979) es un cuestionario de autoinforme que proporciona una medida retrospectiva de la percepción del sujeto sobre los comportamientos de su madre y su padre antes de los dieciséis años. Consta de 50 ítems en una escala Likert de 4 puntos (0 = Nada; 4 = Mucho) divididos en dos secciones de 25 ítems, una para la madre y otra para el padre. El PBI clasifica la percepción de ambos comportamientos parentales en dos dimensiones: “Cuidado” y “Sobreprotección”. La dimensión “cuidado” (13 ítems) se refiere a afecto, calidez emocional, empatía y cercanía. La dimensión “sobreprotección” (12 ítems) se refiere a una actitud parental que estimula la dependencia, la intrusión y el control de la conducta de los niños incluso en situaciones innecesarias, sin dejar que los niños actúen por sí mismos (Rubin et al., 2002).

La combinación de las dos dimensiones da como resultado uno de los cuatro estilos de vinculación parental: "Vínculo óptimo", "Vínculo ausente o débil", "Constricción amorosa" y "Control sin afecto". Según Takeda y colaboradores (2016), la experiencia de vinculación parental de las madres, medida por PBI, se correlaciona con sus modelos internos de trabajo (IWM), y estos afectarán el desarrollo de su sistema de cuidado hacia su descendencia. Por ejemplo, PBI "Vínculo óptimo" (alto cuidado parental y baja sobreprotección) corresponde a IWM seguro, "Vínculo ausente o débil" (bajo cuidado parental y baja sobreprotección) corresponde a IWM evitador, "Constricción amorosa" (cuidado alto y alta sobreprotección) corresponden a IWM preocupado, "Control sin afecto" (bajo cuidado y alta sobreprotección) corresponden a IWM temeroso–evitativo.

En este estudio utilizamos la versión en español del "Parental Bonding Instrument" – PBI (Ballús–Creus, 1991; Gomez–Beneyto et al., 1993). Las otras versiones de PBI utilizadas

para los participantes italianos y japoneses fueron el PBI-I (Scinto et al., 1999) y el PBI-J (Kitamura & Suzuki 1993; Sato et al., 1999; Takeda, 2016) respectivamente. La versión en español de PBI muestra una buena consistencia interna (α Care [Afecto: 0,93 y Control: 0,85] de Cronbach; α sobreprotección de Cronbach 0,77; Gomez-Beneyto et al., 1993). La versión italiana de PBI muestra una buena consistencia interna (Cronbach's α Cuidado: 0.88 madre & 0.91 padre; Cronbach's α Sobreprotección: 0.86 madre y 0.83 padre; Scinto et al., 1999). La versión japonesa de PBI muestra una buena consistencia interna (α de Cronbach Cuidado: 0.94; α de Cronbach de sobreprotección: 0.86; Takeda et al., 2016).

2.2. Procedimiento

Los participantes españoles, italianos y japoneses fueron evaluados individualmente en la Universidad Europea de Madrid (España), la Universidad de Trento (Italia) y la Universidad de Nagasaki (Japón), respectivamente. Se recopilaron datos de una sesión individual cara a cara de aproximadamente 40 minutos. En cada sesión, la secuencia de administración de los cuestionarios fue la siguiente: 1er. Encuesta sociodemográfica y clínica; 2do. Escala de Experiencia en Relaciones Cercanas – ECR; 3er. Instrumento de vinculación parental – PBI. A continuación, dos investigadores codificaron las respuestas de los participantes a cada cuestionario de acuerdo con las instrucciones de los autores y desarrollaron un algoritmo para comparar los resultados obtenidos a través de ECR y PBI en las tres culturas (Tabla 2).

TABLA 2

ECR y PBI algoritmos

Estilos de apego de Bowlby, Ainsworth, Main y Solomon	Cuestionario ECR			Cuestionario PBI		
	Nivel	Estilo de apego	Algoritmo ECR *	Nivel	Estilo de vinculación	Algoritmo PBI **
SEGURO	4	Seguro	F1<+1 DT, F2<+1 DT	8	Seguro	-1 DT <F1<+1 DT; -1 DT <F2<+1 DT
				7	Despreocupado bajo (Vínculo ausente o débil – Baja sobreprotección)	-1 DT <F1<+1 DT; F2<-1 DT
INSEGURO EVITATIVO	3	Despreocupado -evitativo	F2>+1 DT y F1<+1 DT	6	Despreocupado alto (Vínculo ausente o débil – Bajos cuidados y Baja sobreprotección)	F2<-1 DT; F2<-1 DT
				5	Baja preocupación (Constricción afectiva – Altos cuidados)	F1>+1 DT; -1 DT <F2<+1 DT
				4	Alta preocupación 1 (Constricción afectiva – Altos cuidados y alta sobreprotección)	F1>+1 DT; F2>+1 DT
				3	Alta preocupación 2 (Constricción afectiva – Alta sobreprotección)	-1 DT <F1<+1 DT; F2>+1 DT
INSEGURO RESISTENTE / ANSIOSO AMBIVALENTE	2	Preocupado	F1>+1 DT y F2<+1 DT	2	Temeroso bajo (Control sin afecto – Bajos cuidados)	F1<-1 DT; -1 DT <F2<+1 DT
				1	Temeroso evitativo	F1>+1 DT y F2>+1 DT
				1	Temeroso alto (Control sin afecto – Bajos cuidados y elevada sobreprotección)	F1<-1 DT; F2>+1 DT
INSEGURO DESORGANIZADO / DESORIENTADO						

*Factores del ECR: F1 (Ansiedad), F2 (Evitación), puntuaciones Z.

**Factores del PBI: F1 (Cuidado), F2 (sobreprotección), Puntuaciones Z.

El algoritmo se utilizó para definir los cuatro estilos relacionales del ECR y los ocho estilos relacionales diferentes que ofrece el PBI para cada muestra independiente (española, italiana y japonesa), utilizando las cargas factoriales originales. Cada algoritmo se calculó para el cuestionario ECR y PBI en base a las puntuaciones Z de cada

muestra. Usamos las puntuaciones de estos algoritmos para comparar el apego real (ECR) y la percepción del vínculo parental pasado (PBI) en las tres culturas.

Para calcular el algoritmo del cuestionario ECR, se calcularon las puntuaciones Z de cada muestra independiente (N en español: 100, N en italiano: 85 y N en japonés: 120) para los dos factores de ECR (Ansiedad F1, Evitación F2). Para calcular el algoritmo del cuestionario PBI, se calcularon las puntuaciones Z de cada muestra independiente (N en español: 100, N en italiano: 85 y N en japonés: 120) para los dos factores PBI (F1 Cuidado de la madre, F2 Sobreprotección de la madre; F1 Cuidado del padre, F2 Sobreprotección del padre. Estos algoritmos (Tabla 2) permitieron definir dos perfiles principales ECR y PBI: el perfil equilibrado y el desequilibrado.

En cuanto a la ECR, para el perfil equilibrado (seguro), deben estar presentes dos condiciones: (a) el puntaje Z para el factor de ansiedad (F1) debe ser inferior a +1 DT; (b) la puntuación Z para el factor de evitación (F2) tenía que ser inferior a +1 DT. Si se cumplieran dos condiciones, el perfil era equilibrado y seguro. Si no se cumple, el perfil se clasificó como desequilibrado a través de uno de los tres estilos de apego de algoritmos adicionales, de acuerdo con el perfil específico (Tabla 2).

En cuanto al PBI, para el perfil equilibrado (seguro), deben estar presentes dos condiciones: (a) el puntaje Z para el factor cuidado (F1) debe ser menor que +1 DT y mayor que -1 DT; (b) la puntuación Z para el factor de sobreprotección (F2) tenía que ser inferior a +1 DT y superior a -1 DT. Si se cumplieran dos condiciones, el perfil era muy equilibrado y seguro. Si no es cierto, el perfil se clasificó como desequilibrado a través de uno de los siete estilos de vinculación de algoritmos adicionales, de acuerdo con el perfil específico (Tabla 2).

2.3. Plan de análisis de datos

Para el análisis de datos, en primer lugar, presentamos los estadísticos descriptivos, el alfa de Cronbach, la prueba de normalidad de Kolmogorov–Smirnov y el test de Kruskal Wallis con la prueba Post–Hoc de Bonferroni para cada factor y algoritmo ECR y PBI en los grupos español, italiano y japonés. Las diferencias de género de ECR y PBI se exploraron a través de la prueba U de Mann–Whitney para grupos independientes. Para investigar las correlaciones entre edad, ECR, factores PBI y algoritmos en los tres grupos, realizamos las correlaciones r de Spearman. Para las hipótesis 1 y 2, realizamos la prueba de Kruskal–Wallis con Post–Hoc de Bonferroni para explorar las diferencias entre las puntuaciones del algoritmo ECR seguro e inseguro; y los factores de ansiedad y evitación del ECR. Para la hipótesis 3, investigamos las correlaciones entre los factores ECR y PBI a través de la correlación r de Spearman.

3. Resultados

3.1. Estadísticos descriptivos

Los estadísticos descriptivos, los coeficientes de consistencia interna y la prueba de normalidad de Kolmogorov–Smirnov para los factores ECR y PBI en los grupos español, italiano y japonés se muestran en la tabla 3. La mayoría de las variables del estudio no mostraron una distribución normal, por lo cual, utilizamos pruebas no paramétricas.

TABLA 3

Estadísticos descriptivos, α de Cronbach, test de normalidad de Kolmogorov-Smirnov y test de Kruskal Wallis para las escalas ECR y PBI entre los grupos español, italiano y japonés

	Grupo	Media (DT)	Alfa de Cronbach (α)	Significación Kolmogorov-Smirnov	Prueba Kruskal Wallis	Prueba post-hoc Bonferroni	
ECR- Ansiedad	España	61.18 (15.61)	0.851	0.20	$\chi^2 (2) = 7.57$ $p = 0.02$	España e Italia	$p = 1.00$
	Italia	63.26 (20.58)	0.908	0.20		España y Japón	$p = 0.05^*$
	Japón	55.40 (21.10)	0.927	< 0.01		Italia y Japón	$p = 0.03^*$
ECR Evitación	España	54.19 (14.61)	0.890	0.15	$\chi^2 (2) = 45.13$ $p < 0.01$	España e Italia	$p = 0.03^*$
	Italia	47.78 (15.66)	0.883	0.03		España y Japón	$p < 0.01$
	Japón	64.48 (18.71)	0.894	0.04		Italia y Japón	$p < 0.01$
Algoritmo ECR	España	3.52 (0.76)		< 0.01	$\chi^2 (2) = 0.53$ $p = 0.77$	España e Italia	$p = 1.00$
	Italia	3.49 (0.87)		< 0.01		España y Japón	$p = 1.00$
	Japón	3.53 (0.91)		< 0.01		Italia y Japón	$p = 1.00$
Cuidado (madre) – PBI	España	27.41 (6.66)	0.882	< 0.01	$\chi^2 (2) = 125.46$ $p < 0.01$	España e Italia	$p < 0.01$
	Italia	17.01 (2.45)	0.943	< 0.01		España y Japón	$p < 0.01$
	Japón	17.40 (3.31)	0.810	< 0.01		Italia y Japón	$p = 1.00$
Sobreprotección (madre) - PBI	España	12.16 (8.09)	0.928	< 0.01	$\chi^2 (2) = 71.92$ $p < 0.01$	España e Italia	$p < 0.01$
	Italia	15.85 (4.02)	0.720	0.05		España y Japón	$p < 0.01$
	Japón	19.06 (3.67)	0.854	< 0.01		Italia y Japón	$p < 0.01$
Algoritmo (madre) - PBI	España	6.80 (1.63)		< 0.01	$\chi^2 (2) = 22.45$ $p < 0.01$	España e Italia	$p = 1.00$
	Italia	6.89 (1.64)		< 0.01		España y Japón	$p < 0.01$
	Japón	7.48 (1.33)		< 0.01		Italia y Japón	$p < 0.01$
Cuidado (padre) – PBI	España	22.62 (8.32)	0.913	0.09	$\chi^2 (2) = 7.25$ $p = 0.03$	España e Italia	$p = 0.02$
	Italia	20.28 (5.45)	0.938	0.02		España y Japón	$p = 0.68$
	Japón	21.77 (5.04)	0.896	< 0.01		Italia y Japón	$p = 0.68$

	Grupo	Media (DT)	Alfa de Cronbach (α)	Significación Kolmogorov-Smirnov	Prueba Kruskal Wallis	Prueba post-hoc Bonferroni
Sobreprotección (padre) - PBI	España	9.16 (7.18)	0.918	< 0.01	$\chi^2 (2) = 19.44$ $p < 0.01$	España e Italia $p < 0.01$
	Italia	11.66 (4.29)	0.938	< 0.01		España y Japón $p < 0.01$
	Japón	11.48 (4.03)	0.870	< 0.01		Italia y Japón $p = 1.00$
Algoritmo (padre) - PBI	España	6.32 (2.22)		< 0.01	$\chi^2 (2) = 18.20$ $p < 0.01$	España e Italia $p = 1.00$
	Italia	6.58 (1.93)		< 0.01		España y Japón $p < 0.01$
	Japón	7.18 (1.62)		< 0.01		Italia y Japón $p < 0.01$

(* $p < 0.05$; ** $p < 0.01$)

En cuanto al PBI, según los factores madre del PBI, los españoles obtuvieron los valores más altos en el factor cuidado, seguidos de los italianos y los japoneses, con una diferencia significativa entre España frente a Italia y Japón ($\chi^2 (2) = 125,46$; $p < 0,01$; Tabla 3). Por otro lado, los japoneses obtuvieron los valores más altos para el factor de sobreprotección, seguidos de italianos y españoles, con una diferencia significativa entre los tres grupos ($\chi^2 (2) = 71,92$; $p < 0,01$; Tabla 3).

En cuanto a los factores padre del PBI, los españoles obtuvieron los valores más altos para el cuidado, seguidos de japoneses e italianos, con una diferencia significativa solo entre España e Italia ($\chi^2 (2) = 7,25$; $p = 0,03$; tabla 3). Finalmente, italianos y japoneses obtuvieron los valores más altos similares para el factor de sobreprotección, con diferencias significativas con los españoles ($\chi^2 (2) = 19,44$; $p < 0,01$; Tabla 3).

Considerando los factores del cuestionario PBI (F1–Cuidado de la Madre/Padre, F2–Sobreprotección de la Madre/Padre) los resultados no muestran diferencias de género ni para cada grupo aislado ni para el total de la muestra. Por otro lado, considerando el algoritmo PBI (Tabla 2), los resultados muestran diferencias de género solo considerando

la muestra total (Italia, España y Japón), donde los hombres obtienen puntajes más altos tanto en el algoritmo PBI-madre ($U = 13109$; $p = 0,02$; Hombres M: 7,29; Mujeres M: 6,87) y el algoritmo PBI-padre ($U = 13011$; $p = 0,04$; Hombres M: 7,0; Mujeres M: 6,43). Esta tendencia general registrada en el conjunto de la muestra desaparece al considerar individualmente cada grupo aislado (PBI-algoritmo madre: España $U = 1076$; $p = 0,19$; Italia $U = 663$; $p = 0,27$; Japón $U = 1439$; $p = 0,53$; PBI- algoritmo padre: España $U = 1055,5$; $p = 0,15$; Italia $U = 616,5$; $p = 0,12$; Japón $U = 1347$; $p = 0,21$).

Con respecto a la edad, a excepción del Algoritmo Madre PBI en la Muestra Japonesa (r de Spearman = 0,201; $p = 0,03$), no se han encontrado más correlaciones (Tabla 4).

Teniendo en cuenta los factores del cuestionario ECR (F1-Evitación, F2-Ansiedad) y el algoritmo ECR (1. Temeroso-Evitativo, 2. Preocupado, 3. Evitativo, 4. Seguro), los resultados muestran diferencias de género solo en la muestra italiana, con mayores puntuaciones de evitación en hombres que en mujeres (F1. Evitación; $U = 989.500$; $p = 0,03$; Hombres M: 52.23; Mujeres M: 45.81).

Los resultados obtenidos en las comparaciones de medias del ECR serán explicados en las hipótesis 1 y 2.

TABLA 4

Correlaciones r de Spearman entre edad, ECR y PBI (factores y algoritmo) en grupos español, italiano, japonés

	R de Spearman (sig.)		
	España (N 100)	Italia (N 85)	Japón (N 120)
ECR Ansiedad y Edad	$r = -0.137$ ($p = 0.173$)	$r = -0.078$ ($p = 0.479$)	$r = -0.159$ ($p = 0.082$)
ECR Evitación y Edad	$r = 0.005$ ($p = 0.963$)	$r = 0.021$ ($p = 0.847$)	$r = -0.120$ ($p = 0.192$)
ECR-Algoritmo y Edad	$r = 0.166$ ($p = 0.099$)	$r = 0.159$ ($p = 0.145$)	$r = 0.037$ ($p = 0.689$)
PBI-Madre Cuidados y Edad	$r = -0.109$ ($p = 0.281$)	$r = 0.021$ ($p = 0.846$)	$r = -0.009$ ($p = 0.925$)
PBI-Madre Sobreprotección	$r = -0.037$ ($p = 0.711$)	$r = 0.167$ ($p = 0.127$)	$r = -0.141$ ($p = 0.125$)
PBI-Algoritmo Madre y Edad	$r = -0.003$ ($p = 0.978$)	$r = -0.043$ ($p = 0.696$)	$r = 0.201$ ($p = 0.028$)*
PBI-Padre Cuidados y Edad	$r = 0.091$ ($p = 0.368$)	$r = -0.041$ ($p = 0.711$)	$r = -0.016$ ($p = 0.866$)
PBI-Padre Sobreprotección	$r = -0.051$ ($p = 0.613$)	$r = 0.010$ ($p = 0.930$)	$r = 0.039$ ($p = 0.673$)
PBI-Algoritmo Padre y Edad	$r = -0.030$ ($p = 0.765$)	$r = -0.051$ ($p = 0.644$)	$r = -0.016$ ($p = 0.864$)

* $p < 0,05$

Como se muestra en la Tabla 5 a continuación, las dimensiones de ansiedad y evitación ECR se relacionan negativamente con el algoritmo ECR (Tabla 2) en los tres grupos; lo cual indica que, cuanto mayor es la ansiedad relacionada con el apego y la evitación, menor es la seguridad reflejada por el algoritmo. Por otra parte, los resultados muestran que las dimensiones PBI- Madre/Padre Cuidado y Sobreprotección se fusionan

de manera inestable en los Algoritmos Madre y Padre PBI (Tabla 5). El algoritmo PBI pasa por una escala de 8 puntos (tabla 2) en la que las dimensiones de cuidado y sobreprotección convergen en un índice complejo, por lo que pierde fuertes correlaciones directas y difusas con los dos factores PBI en los tres grupos.

Tabla 5

Correlaciones de Spearman entre los factores del ECR y el PBI y sus respectivos algoritmos

	Spain (N 100)	Italy (N 85)	Japan (N 120)
Anxiety ECR & ECR-Algorithm	$r = -0,54 (p < 0.01) **$	$r = -0,59 (p < 0.01) **$	$r = -0,41 (p < 0.01) **$
Avoidance ECR & ECR-Algorithm	$r = -0,32 (p < 0.01) **$	$r = -0,52 (p < 0.01) **$	$r = -0,50 (p < 0.01) **$
PBI-Mother Care & PBI-Mother-Algorithm	$r = 0,03 (p = 0.76)$	$r = -0,13 (p = 0.22)$	$r = -0,001 (p = 0.99)$
PBI-Mother Overprotection & PBI-Mother-Algorithm	$r = -0,20 (p = 0.05) *$	$r = -0,23 (p = 0.03) *$	$r = -0,11 (p = 0.23)$
PBI-Father Care & PBI-Father-Algorithm	$r = -0,10 (p = 0.92)$	$r = 0,001 (p = 0.99)$	$r = 0,13 (p = 0.15)$
PBI-Father Overprotection & PBI-Father-Algorithm	$r = -0,11 (p = 0.27)$	$r = -0,18 (p = 0.11)$	$r = -0,10 (p = 0.27)$

(* $p < 0.05$; ** $p < 0.01$)

3.2. Hipótesis 1. El estilo de apego más frecuente es el seguro

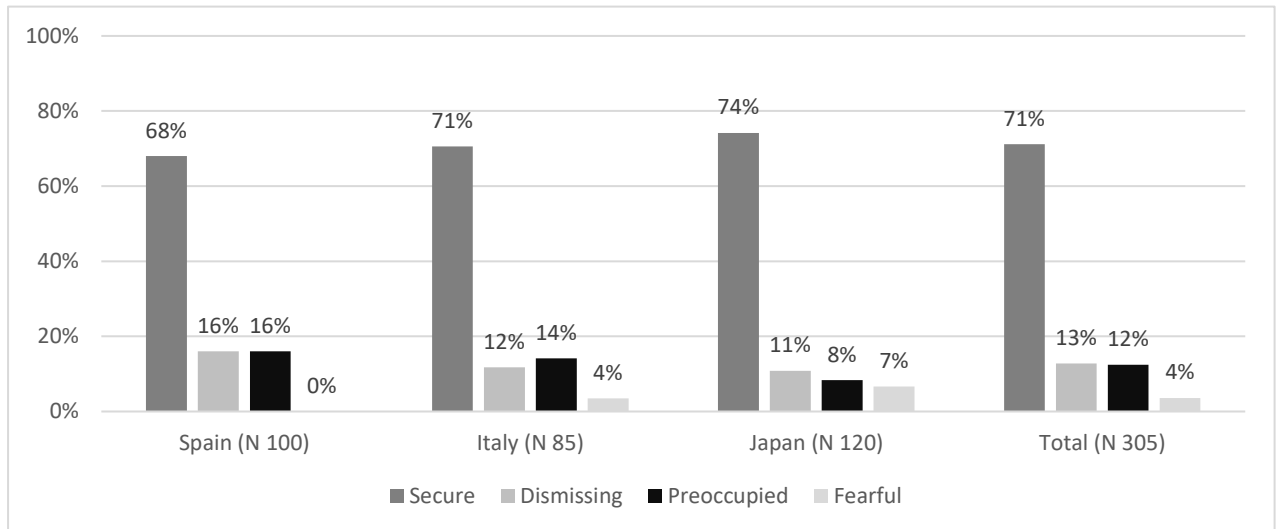
Los resultados apoyan la hipótesis 1 que afirma que, considerando el Algoritmo desarrollado en base al ECR, el estilo de apego más frecuente en los tres grupos (España, Italia y Japón; Gráfico 1) es el seguro (68–74%), seguido del evitativo, (11%–16%), preocupado (8%–16%) y finalmente temeroso–evitativo (0%–7%). No hay diferencias significativas entre los tres grupos considerando las puntuaciones del algoritmo

equilibradas en la media y la desviación estándar de cada grupo (Prueba de Kruskal Wallis

$\chi^2 (2) = 0,53, p = 0,77$; Tabla 3).

Gráfico 1

Frecuencia de los estilos de apego entre los grupos (según Algoritmo del ECR)



3.3. Hipótesis 2. El estilo de apego inseguro más frecuente es el preocupado

Los resultados, provenientes del Test de Kruskal Wallis con Bonferroni Post-Hoc, apoyan parcialmente la hipótesis 2 que establece que, considerando los factores ECR en términos absolutos (F1-Ansiedad, F2-Evitación), el estilo de apego inseguro más frecuente en las tres culturas es el preocupado (Gráfico 1; Tabla 3). Para las culturas mediterráneas, el estilo inseguro más prevalente es el preocupado (alta ansiedad relacionada con el apego y baja evitación relacionada con el apego), mientras que para los participantes japoneses el estilo inseguro más prevalente es el evitativo (alta evitación relacionada con el apego y baja evitación ansiedad relacionada con el apego). En términos absolutos, los italianos puntuaron más alto que españoles y japoneses en el ECR-Ansiedad, con una diferencia significativa solo entre Italia y Japón ($\chi^2 (2) = 7,57$;

$p = 0,02$; Tabla 3). Por su parte, los japoneses alcanzaron los valores más altos de ECR-Evitación, seguidos de españoles e italianos, con una diferencia significativa entre los tres grupos ($\chi^2_{(2)} = 43,13$; $p < 0,01$; Tabla 3).

3.4. Hipótesis 3. Vínculo parental en retrospectiva (PBI) y estilo de apego adulto (ECR)

Los resultados, provenientes de las correlaciones r de Spearman, apoyan parcialmente la tercera hipótesis que establece que la evitación relacionada con el apego ECR en la cultura japonesa está relacionada con una experiencia más significativa de sobreprotección maternal recordada mientras que, en las culturas mediterráneas, una mayor ansiedad relacionada con el apego está relacionada con una experiencia más significativa de cuidado y sobreprotección parental recordado (Figuras 1, 2 y 3).

La evitación relacionada con el apego en el grupo japonés está relacionada con una mayor experiencia de sobreprotección materna y paterna recordada y con una menor experiencia de cuidado paterno recordado (Figura 1). Además, la ansiedad relacionada con el apego se asocia con una mayor experiencia de sobreprotección paterna recordada y con un menor cuidado paterno recordado (Figura 1). En el grupo español, una mayor evitación relacionada con el apego se relaciona con un menor cuidado materno y paterno recordado (Figura 2). La ansiedad relacionada con el apego no muestra ninguna correlación con el vínculo parental recordado en el grupo español (Figura 2). Finalmente, en la muestra italiana, no hay relaciones entre el vínculo parental recordado por PBI y las dimensiones ECR de ansiedad relacionada con el apego y evitación relacionada con el apego (Figura 3).

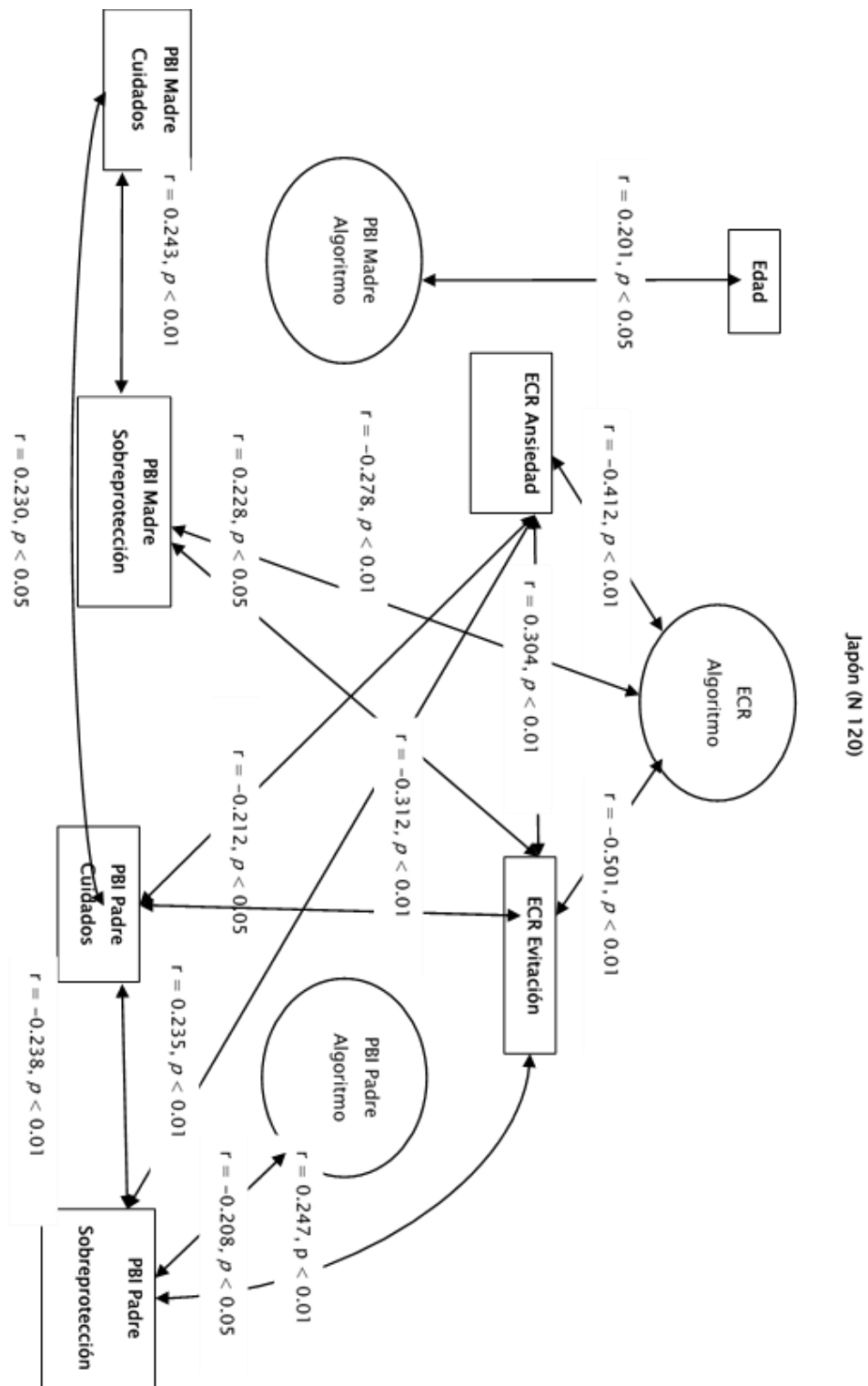


Figura 2

Correlaciones de Spearman entre el ECR y PBI en el grupo japonés

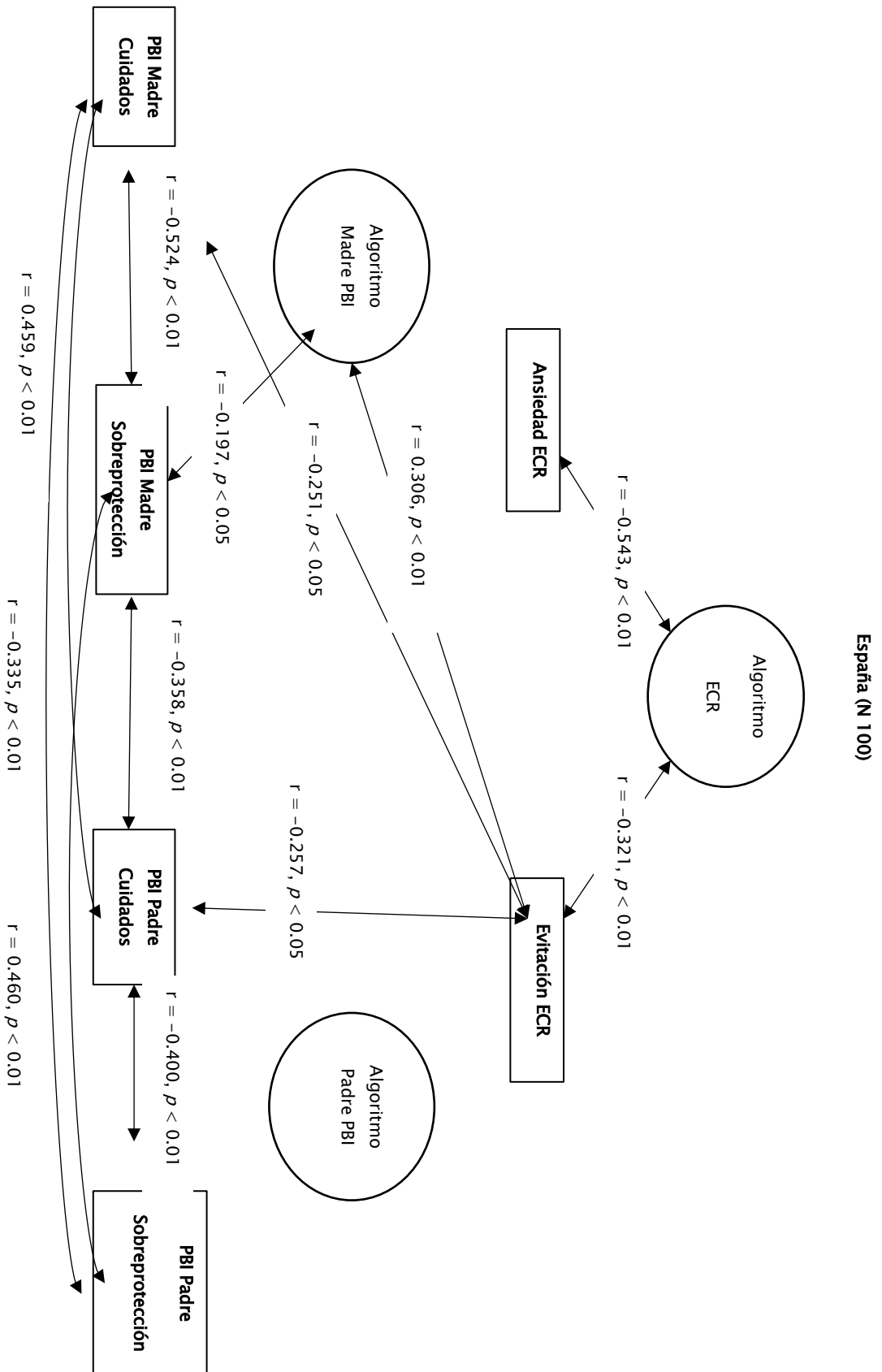
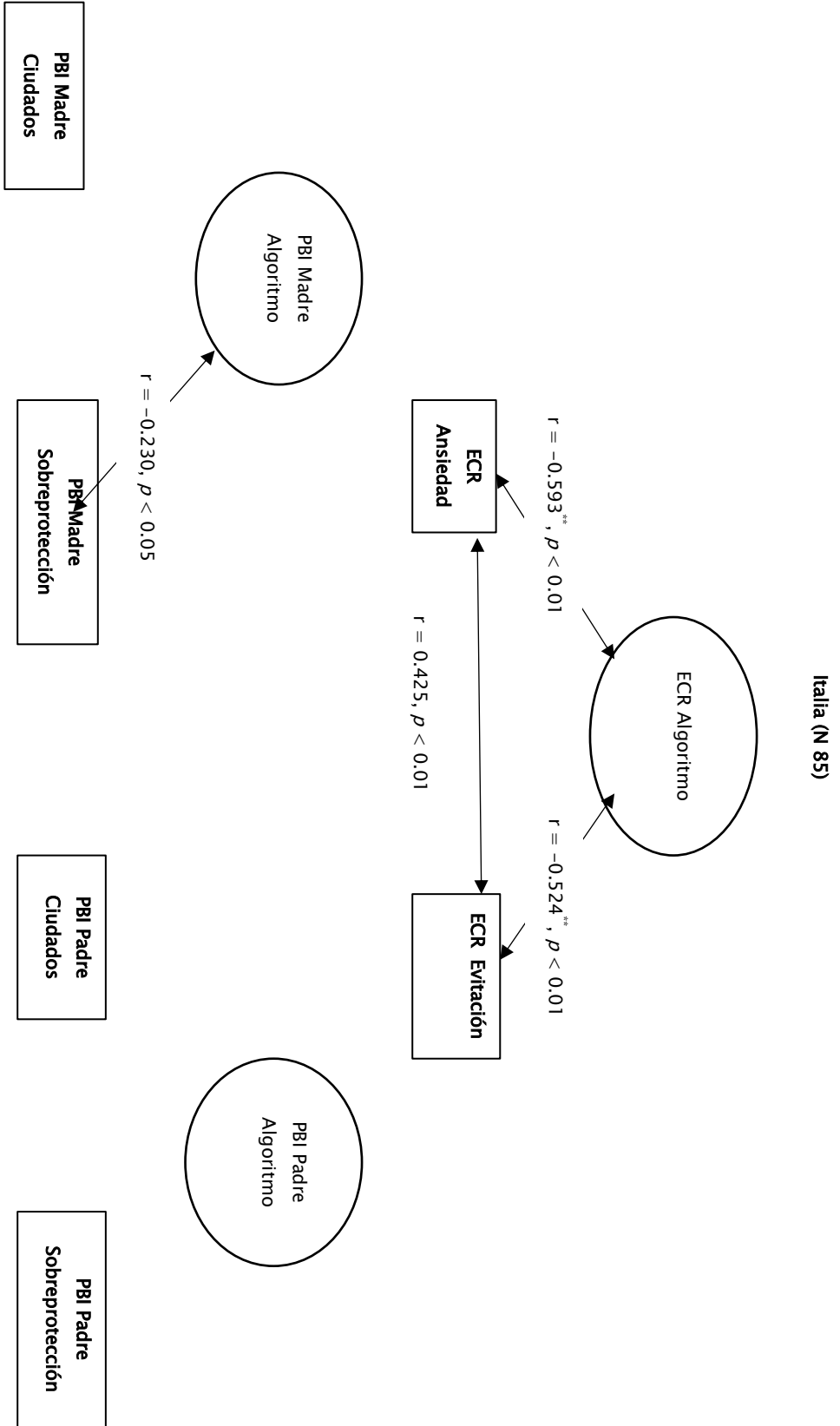


Figura 3
Correlaciones de Spearman entre el ECR y PBI en el grupo español

Figura 4

Correlaciones de Spearman entre el ECR y PBI en el grupo italiano



4. Discusión

El presente estudio investiga la relación entre el estilo de apego adulto y el vínculo parental recordado en las culturas española, italiana y japonesa. Para ello, administramos las versiones validadas de los cuestionarios *Experience in Close Relationship* (ECR) y *Parental Bonding* (PBI) a trescientos y cinco participantes. Calculamos dos algoritmos para comparar los tres grupos según sus características internas. Para el ECR, el algoritmo mostró ser un instrumento útil y válido fuertemente correlacionado con los dos factores internos. Para el PBI, el algoritmo fue más inestable, lo que hizo obtener correlaciones difusas con los dos factores del PBI, por lo que el análisis de datos se centró en los factores del mismo cuestionario. La principal diferencia entre los algoritmos ECR y PBI es que, en el primer caso, los dos factores ECR (ansiedad y evitación) convergen negativamente a un mayor nivel de seguridad del apego. Por otro lado, los dos factores PBI (cuidado y sobreprotección) miden variables opuestas en el vínculo óptimo. Por lo tanto, un alto índice de algoritmo de vinculación parental (vínculo óptimo) depende de puntajes altos de cuidado y bajos de sobreprotección.

Los resultados muestran diferencias de género solo en los factores ECR para el grupo italiano (con puntajes de evitación más altos en los hombres) y una correlación positiva de edad solo con el Algoritmo Madre PBI en la muestra japonesa. A pesar de que no se han observado previamente diferencias generales en el apego seguro e inseguro debido al género (Hazan & Shaver, 1987; Bartholomew & Horowitz 1991), los resultados indican una tendencia diferente de apego específica dependiendo de la cultura, lo que parece ser el caso en Italia, donde los hombres tienden a ser más evitativos; y las mujeres

son más ansiosas (Scharfe, 2016; Del Giudice, 2019, 2011). Por otro lado, la correlación entre la edad y el algoritmo madre PBI en el grupo japonés indica un vínculo materno cada vez más óptimo recordado por los participantes a medida que avanza la edad, considerando un rango entre 19 y 37 años.

4.1. Hipótesis 1. El estilo de apego más frecuente es el seguro

Los resultados no muestran diferencias significativas entre españoles, italianos y japoneses en cuanto a la frecuencia del estilo de apego seguro e inseguro, según sus características culturales asumidas a través del algoritmo ECR. En todos los casos, el estilo de apego adulto más frecuente es el seguro, oscilando entre el 68% y el 74% de los participantes en los tres grupos, seguido del evitativo (11%–16%), el estilo preocupado (8% –16%), y por último, el estilo temeroso–evitativo (0%–7%). Estos resultados están en línea con las distribuciones obtenidas en otros estudios (Doherty et al., 1994; Stein et al. 2002; Schmitt et al., 2004; Bakermans–Kranenburg & van IJzendoorn, 2009; van IJzendoorn & Bakermans–Kranenburg, 1996, 2010; Schmitt, 2008, 2011). Por otro lado, aunque el estilo de vinculación más frecuente materno (52–82%) y paterno (46%–75%) cae en un nivel seguro (vínculo óptimo) en las tres culturas; en la mayoría de los casos, los japoneses tienen un recuerdo significativamente mejor con la madre y el padre respecto de los italianos y españoles.

El sistema conductual de apego es un mecanismo evolutivo, biológico e innato de la especie, que se expresa a través de la interacción con el ambiente, diseñado para aumentar la probabilidad de supervivencia y éxito reproductivo del individuo (Bowlby, 1969, 1979). El estilo de apego seguro es útil para la adaptación del individuo y para la

exploración del entorno social, de acuerdo a los cánones de cada cultura específica. Por ello, es comprensible que, en la población no clínica, el apego seguro sea el más frecuente en las diferentes culturas, como un componente universal de la programación genética humana que se expresa a través de la interacción con las relaciones cercanas y el entorno relacional (Bowlby 1969, 1982). Por otro lado, los estilos inseguros tienden a ser más rígidos, menos flexibles a la variabilidad de las experiencias de relaciones humanas y, por tanto, más limitados a la hora de encajar la nueva experiencia con las expectativas previas. Por ello, es comprensible que los estilos de apego más prevalentes en la población clínica sean los inseguros (Hochdorf et al., 2005; Zeinali et al., 2011; Carr et al., 2011; MacKenzie et al. 2008; Bogaerts et al., 2005; Mathews et al. 2016; Romeo et al. 2020; Tereno et al., 2008).

4.2. Hipótesis 2. El estilo de apego inseguro más frecuente es el preocupado

Aunque la investigación respalda que los estilos de apego son universales y análogos entre culturas (Grossmann, Grossmann y Keppler, 2005), el presente estudio respalda parcialmente esta noción en lo que a los estilos inseguros se refiere. Los resultados en estudios anteriores ya son de por sí inconsistentes (Del Giudice, 2011); y, probablemente, la universalidad de las proporciones de los estilos de apego inseguro no se pueda extrapolar a todas las culturas.

Independientemente de la cultura, esperábamos encontrar que el estilo de apego preocupado (alta ansiedad relacionada con el apego y baja evitación relacionada con el apego) fuese el más prevalente entre los apegos inseguros (Fiori et al., 2009; Polek et al., 2010; Lopez de la Nieta et al., 2020; Pace et al., 2016; Schmitt et al., 2004; Schmitt, 2011; Van IJzendoorn & Bakermans-Kranenburg, 2010). Sin embargo, los resultados

muestran que los participantes japoneses tienden más a la evitación relacionada con el apego y menos a la ansiedad relacionada con el apego (estilo de apego evitativo), mientras que las culturas mediterráneas (Italia y España) tienden más a la ansiedad relacionada con el apego y menos a la evitación relacionada con el apego (estilo preocupado). Investigaciones previas afirman que en la mayoría de los países del este de Asia, el modelo cultural predominante es el colectivismo (Oyserman et al., 2002), en el que el sacrificio por el bienestar de la comunidad prevalece sobre el beneficio del individuo (Hofstede, 1984). Este modelo cultural se manifiesta a menudo a través de un modelo de interdependencia familiar, basado en una relación de subordinación de por vida de los hijos a los padres para asegurar la estabilidad familiar (López-de-la-Nieta et al., 2021; Kagitcibasi, 2007). Los estándares de relación en Japón profundizan en la lealtad duradera, la evitación de conflictos, el pragmatismo, la armonía; y este mismo estudio así lo refleja (Yamagishi & Yamagishi 1994; Rothbaum et. al, 2002). Además, se sabe que las personas evitativas tienden a mostrar comportamientos como el retraimiento y la inhibición para evitar conflictos en la relación y mantener la armonía (Overall et al., 2013). Entonces, esta mayor prevalencia del estilo evitativo del grupo japonés probablemente sea reflejo de un modelo cultural basado en el sacrificio de las demandas y necesidades individuales y personales en beneficio de la relación.

Por otro lado, las culturas del Mediterráneo occidental como la italiana y la española están más centradas en la socialización y la interdependencia de las relaciones extrafamiliares (Rodríguez-González, et al., 2020; Harkness & Super, 2020, 2006; Palut, 2009); tendiendo menos a la evitación relacionada con el apego y más a la ansiedad relacionada con el apego. En este sentido, los italianos tienden a centrarse en los

intercambios sociales interactivos y afectivos relacionados con disfrutar de la vida (Venuti et al. 2007, Bornstein et al., 2008, Senese et al., 2012), mientras que los españoles tienden a centrarse en los intercambios sociales interactivos relacionados con ser un buen ciudadano y familiar (Harkness & Super, 2020, 2006). En cualquier caso, en la edad adulta, los países mediterráneos en sus interacciones románticas se basan en la conexión verbal, atracción mutua, intimidad y relaciones sexuales (Yamagishi & Yamagishi 1994; Rothbaum et al., 2002). Este anhelo de intimidad y necesidad de permanencia en una relación se relaciona con mayores niveles de ansiedad en cuanto a las expectativas de uno mismo y de los demás (Hart et al., 2013). Probablemente, esta sea la causa de que los países mediterráneos mostrasen, en este estudio, niveles más altos de ansiedad relacionada con el apego que los japoneses. Las culturas de Asia oriental y del Mediterráneo consideran que el romanticismo es importante antes del matrimonio; pero los países occidentales, a diferencia de los orientales, mantienen este valor incluso después de la crianza de los hijos (De Vos 1985; Dion & Dion 1993; Neuss-Kaneko, 1993).

4.3. Hipótesis 3. Vínculo parental en retrospectiva (PBI) y estilo de apego adulto (ECR)

Los resultados apoyan parcialmente la tercera hipótesis, mostrando una correlación entre la dimensión del apego evitativo y el recuerdo de la sobreprotección parental en los padres, especialmente en el grupo japonés. Según Davies y Cummings (1994), en Japón se acepta y se aprueba socialmente una relación parental de pareja distanciada. Además, la relación madre-hijo en Japón también es considerada más dependiente, vista desde occidente por los teóricos del apego (Isabella, 1994; Belsky 1999; Rothbaum et al., 2002). Ambas circunstancias, una pareja desapegada y una mayor dependencia entre

madre e hijo; conducen a una sobreprotección de la prole, bien aceptada en Japón; y no compartida con otras culturas occidentales, más orientada al cuidado y afecto que a la sobreprotección (Spence 1985; Markus & Kitayama 1991). Esta diferencia entre las culturas orientales y occidentales fundamenta la controversia sobre si los principios del apego son universales o dependen de factores culturales (Rothbaum et al., 2000). Las culturas occidentales, como la italiana y la española, consideran que la sensibilidad de los padres se basa en la capacidad de percibir y responder eficazmente a las señales y solicitudes de ayuda del niño (Ainsworth et al., 1978). Por otro lado, en las culturas orientales, como la japonesa, la sensibilidad materna consiste no solo en percibir y responder, sino también en poder anticiparse a las necesidades del niño y evitar que éste tenga que evocar llamadas de ayuda (Keller, 2013; Rothbaum et al., 2002).; Keller, 2013). Lo cual requiere una dependencia máxima madre-hijo. Además, la relación entre padre y madre, que está caracterizada por el conflicto implícito y la falta de intimidad entre ellos; también contribuye a la fuerte interdependencia de la madre para con el hijo (Levine & Heller 2010). Esta, además, se caracteriza por la manifestación de un ciclo de perseguidor-perseguido entre madre e hijo que culmina en el desarrollo de un patrón evitativo en el niño, dando lugar a un estilo de apego evitativo en el futuro adulto (Feeney 1999; Kirkpatrick & Davis 1994; Fisher & Crandell 1997; Bartholomew & Horowitz 1991; Pistole 1989; Levine & Heller 2010). Mientras tanto, en las culturas del Mediterráneo occidental se tiende menos a la evitación y más a la ansiedad, probablemente debido a las expectativas positivas en cuanto a dar y recibir cuidados dentro de las relaciones (Rodríguez-González et al., 2020; Harkness & Super, 2020, 2006; Palut, 2009; Hart et al., 2013).

En el presente estudio no se observa ninguna correlación entre la ansiedad relacionada con el apego y el cuidado parental; ni en el grupo español ni en el italiano; y esto es coherente con investigaciones previas con italianos (Prunas et al. 2019), europeos, norteamericanos y poblaciones israelíes (Cheng & Mallinckrodt, 2009; Shadach et al., 2017). Solo en el grupo español, una menor evitación relacionada con el apego se relaciona con un mayor cuidado materno y paterno recordado. Diferentes estudios demostraron que la ansiedad relacionada con el apego se correlaciona negativamente con el estilo de apego seguro y puede verse mediado por los recuerdos de bajo cuidado parental y la presencia de creencias obsesivas (Armbruster, & Witherington, 2016; Yarbro et al., 2013). Por otro lado, se ha encontrado una mayor evitación relacionada con el apego en personas con depresión y personas solteras con trastorno obsesivo-compulsivo (Myhr et al., 2004). Así, la menor tendencia evitativa registrada en este estudio para los españoles relacionada con un mayor cuidado parental recordado puede considerarse un factor protector de patologías mentales, al promover la exploración social.

En resumen, el apego evitativo adulto en Japón está positivamente relacionado con un mayor recuerdo de la sobreprotección materna y paterna. A mayor sobreprotección, mayor apego evitativo. En España, el apego evitativo adulto se relaciona con un menor cuidado y afecto parental recordado. En Italia, no existe una correlación entre apego evitativo, apego ansioso y el vínculo parental recordado.

Así pues, el aprendizaje social y el apego siguen una tendencia cultural a lo largo de la vida y en las relaciones adultas cercanas porque cada cultura incluye comportamientos, hábitos y estrategias; así como patrones sociales en la vida adulta considerados

aceptables para un determinado grupo social humano (Boyd, 2017). Finalmente, en la cultura japonesa, existe una conexión más estable entre las representaciones relacionales actuales y pasadas. En la cultura española, el recuerdo de los cuidados parentales pasados se asocia parcialmente con representaciones y expectativas sobre las relaciones actuales; y, finalmente, en la cultura italiana, las representaciones del vínculo parental pasado y las representaciones de las relaciones presentes no se presentan relacionadas en este estudio.

5. Conclusiones

En cuanto a los estilos de apego adulto, en Italia, España y Japón; el estilo de apego adulto más frecuente es el seguro, seguido del evitativo, el preocupado y el temeroso-evitativo. En este sentido, los hombres en Italia son más evitativos que las mujeres. El estilo de apego inseguro más frecuente en Japón es el evitativo, mientras que Italia y España es el preocupado. Es posible que esto se deba, en Japón, a un modelo familiar definido por la interdependencia y subordinación de las exigencias personales en favor del beneficio de la relación. En España e Italia, la mayor prevalencia de apego preocupado posiblemente se deba a un modelo social de relación romántica basada en el intercambio afectivo y la intimidad.

El algoritmo de apego adulto desarrollado es un algoritmo válido y se refleja en las tres culturas.

Respecto al vínculo parental recordado, no existen diferencias culturales entre hombres y mujeres, cuando se calcula con los factores del cuestionario. En los tres países, el recuerdo más frecuente del estilo de vinculación parental es considerado por nuestras

muestras como nivel de vinculación óptimo; aunque los japoneses recuerdan un vínculo mejor con ambos padres que los italianos y los españoles. Sin embargo, al trabajar con sus algoritmos se observan diferencias de género en el total de la muestra. En general, los hombres tienen un recuerdo del vínculo afectivo tanto con el padre como con la madre mejor que las mujeres. Sin embargo, el algoritmo del vínculo afectivo parental no se manifiesta de manera estable en las tres culturas (no se correlaciona con los factores de cuidado y sobreprotección del padre y la madre del PBI). Excepto en las culturas mediterráneas, donde se observa que a mayor sobreprotección materna se recuerda un menor vínculo afectivo. En general, las madres españolas son percibidas como más cariñosas que las madres italianas y japonesas. Las madres japonesas son percibidas como más sobreprotectoras que las madres italianas y españolas. Los padres españoles son percibidos como más cuidadores que los padres italianos y japoneses. Los padres italianos y japoneses son percibidos como más sobreprotectores que los padres españoles.

Con respecto a la edad, solo los hombres y mujeres japoneses muestran un recuerdo más óptimo del vínculo materno a medida que avanza la edad.

Finalmente, los italianos tienen representaciones internas (IWM) más independientes en sus relaciones presentes de sus recuerdos del vínculo parental. Los españoles son levemente independientes en sus relaciones presentes respecto del vínculo parental recordado, conectando una menor evitación actual con un mayor cuidado parental. Los japoneses están más anclados al recuerdo de la sobreprotección materna y paterna, y se relaciona con una mayor evitación en las relaciones cercanas actuales.

Estos resultados resaltan la necesidad de considerar los factores culturales al explorar las representaciones de relaciones cercanas cuando trabajamos en psicoterapia con pacientes. Diferentes modelos culturales influyen en las representaciones de apego de los adultos. Por un lado, en Japón, el modelo cultural en las relaciones cercanas está más orientado a la interdependencia intrafamiliar y la sobreprotección, anticipándose a las necesidades y solicitudes de ayuda del otro. Lo cual, puede dar lugar a la evitación de conflictos, el pragmatismo, la lealtad y la armonía en las relaciones adultas. Por otro lado, como en el caso de Italia y España, el modelo cultural en las relaciones cercanas está más orientado a lo extrafamiliar, a la espera de que los demás expresen sus necesidades y peticiones de ayuda. Lo cual, puede generar ansiedad, búsqueda de disponibilidad emocional, amor y capacidad de respuesta debido a las expectativas de recibir y brindar atención.

Las implicaciones prácticas de este estudio abarcan el conocimiento de la influencia de los aspectos culturales y de crianza, que son esenciales a la hora de poder desarrollar terapias que se ajusten a las capacidades de los pacientes, abordando la problemática desde una base científica. En la era de la globalización, convergen en diferentes culturas y personas de diferentes etnias a las que la terapia basada en la evidencia debe adaptarse, no sólo en aspectos lingüísticos, sino también en aquellos que nos permitan una mejor comprensión de la situación del paciente; y sensibilizarnos la diversidad que se nos presenta a la hora de desarrollar una psicoterapia adecuada y adaptada al sujeto. En este mismo sentido, futuras líneas de investigación deberán dirigirse al estudio de otras culturas y cómo se produce su desarrollo a lo largo del ciclo evolutivo, visto el rápido avance de los medios de comunicación y transporte global en el mundo.

6. Limitaciones

La principal limitación del presente estudio ha sido la definición del algoritmo PBI. Los dos factores PBI (cuidado y sobreprotección) miden variables opuestas en el vínculo óptimo. Por lo tanto, un alto índice de algoritmo de vinculación parental (vínculo óptimo) depende de puntajes altos de cuidado y bajos de sobreprotección, para hacer un algoritmo en este caso, las dimensiones de cuidado y sobreprotección se mezclan de una manera más compleja de lo deseado. Esto ha resultado en la pérdida de correlaciones directas y difusas con los factores del cuestionario PBI en las tres muestras, por lo que el análisis de los datos del cuestionario PBI se ha centrado en los factores del cuestionario.

Las diferencias de género encontradas solo en la muestra italiana para los factores del cuestionario ECR y el ECR-Algoritmo en los que los hombres muestran puntuaciones más altas en el factor Evitación que las mujeres, pueden deberse al desequilibrio de género en la muestra italiana (31% hombres y 69% mujeres) frente a las muestras española y japonesa, así como a su pequeño tamaño (menos de 100). También se observa un desequilibrio de sexo en la muestra japonesa (70% hombres y 30% mujeres)

Otra limitación del estudio se deriva de la selección inicial. Aunque a los participantes se les administró un breve cuestionario sociodemográfico que incluye un cribado clínico para descartar población clínica (diagnosticada o no), el estudio se habría beneficiado de una breve evaluación clínica con un poco más de profundidad que hubiera permitido una mayor precisión en la búsqueda de falsos negativos.

7. Referencias bibliográficas

- Acer, D., & Akgun, E. (2010). Determining attachment styles of the pre-school teacher candidates. *Procedia-social and behavioral sciences*, 2(2), 1426-1431.
- Ainsworth, M. D. S. (1963). The development of infant-mother interaction among the Ganda. *Determinants of infant behavior*, 67-112.
- Ainsworth, M. D. S. (1967). *Infancy in Uganda: infant care and the growth of love*. Johns Hopkins Press.
- Ainsworth, M. D. S. (1969). Object relations, dependency, and attachment: A theoretical review of the infant-mother relationship. *Child development*, 969-1025.
- Ainsworth, M. D. S. (1978). The bowlby-ainsworth attachment theory. *Behavioral and brain sciences*, 1(3), 436-438.
- Ainsworth, M. D. S., Blehar, M., Waters, E., & Wall, S. (1978). *Patterns of attachment: A psychological study of the strange situation*. Hillsdale, New Jersey, United States: Erlbaum.
- Alexander, R., Feeney, J., Hohaus, L., & Noller, P. (2001). Attachment style and coping resources as predictors of coping strategies in the transition to parenthood. *Personal Relationships*(8), 137-152. doi:<https://doi.org/10.1111/j.1475-6811.2001.tb00032.x>
- Alonso-arbiol, I., Balluerka, N., & Shaver, P. R. (2007). A Spanish version of the Experiences in Close Relationships (ECR) adult attachment questionnaire. *Personal Relationships*, 14(1), 45-63.
- Altmann, U., Nodop, S., Dinger, U., Ehrental, J. C., Schauenburg, H., Dymel, W., . . . Strauss, B. M. (2021). Differential effects of adult attachment in cognitive-behavioural and psychodynamic therapy in social anxiety disorder: A comparison between a self-rating and an observer rating. *Clinical Psychology & Psychotherapy*, 28(2), 373-383.
- Armbruster, E., & Witherington, D. (2016). Adult Attachment and Parental Bonding: Correlations Between Perceived Relationship Qualities and Self-Reported Anxiety. *The Professional Counselor (Greensboro, N.C.)*, 6(1), 33-49.
- Azuma, H., Kashiwagi,

- K., & Hess, R. (1981). The influence of attitude and behavior upon the child's intellectual development.
- Babore, A., Picconi, L., Candelori, C., & Trumello, C. (2014). The emotional relationship with parents: A validation study of the LEAP among Italian adolescents. *European Journal of Developmental Psychology*, 11(6), 728–739.
- Bakermans–Kranenburg, M. J., & van IJzendoorn, M. H. (2009). The first 10,000 adult attachment interviews: distributions of adult attachment representations in clinical and non–clinical groups. *Attachment & Human Development*, 11, 223–263.
- Ballús–Creus, C. (1991). Adaptación del parental bonding instrument. *Escola Profesional de Psicología Clínica*.(Barcelona).
- Bartholomew, K. (1990). Avoidance of Intimacy: An Attachment Perspective. *Journal of Social and Personal Relationships*, 7(2), 147–178.
- Bartholomew, K., & Horowitz, L. M. (1991). Attachment styles among young adults: A test of a four–category model. *Journal of Personality and Social Psychology*, 6(2), 226–244.
- Behrens, K. Y. (1999). Japanese and American mother–child relationship: Comparison of attuning behaviors during play (Doctoral dissertation, San Francisco State University).
- Belsky, J. (1999). Interactional and contextual determinants of attachment security.
- Belsky, J., & Cassidy, J. (1994). Attachment: Theory and evidence. *Development through life: A handbook for clinicians*, 373, 402.
- Bernecker, S. L., Levy, K. N., & Ellison, W. D. (2014). A meta–analysis of the relation between patient adult attachment style and the working alliance. *Psychotherapy Research*, 24(1).
- Besser, A., & Priel, B. (2005). The apple does not fall far from the tree: Attachment styles and personality vulnerabilities to depression in three generations of women. *Personality and Social Psychology Bulletin*, 31(8), 1052–1073.
- Biringen, Z. (2000). Emotional availability: Conceptualization and research findings. *American Journal of Orthopsychiatry*, 70, 104–114.

- Biringen, Z., Robinson, J. L., & Emde, R. N. (1998). The emotional availability scale. Fort Collins: Department of Human Development and Family Studies, Colorado State University.
- Bogaerts, S., Vanheule, S., & Declercq, F. (2005). Recalled parental bonding, adult attachment style, and personality disorders in child molesters: A comparative study. *Journal of forensic psychiatry & psychology*, 16(3), 445–458.
- Bornstein, M. H., Putnick, D. L., Heslington, M., Gini, M., Suwalsky, J. T., Venuti, P., ... & Zingman de Galperín, C. (2008). Mother–child emotional availability in ecological perspective: three countries, two regions, two genders. *Developmental Psychology*, 44(3), 666.
- Bowlby, J. (1969). *Attachment and loss v. 3 (Vol. 1)*.
- Bowlby, J. (1969/1982). *Attachment and loss – Attachment (2 ed., Vol. 1)*. London: Hogarth Press.
- Bowlby, J. (1973). *Attachment and loss: Volume II: Separation, anxiety and anger*. In *Attachment and loss: Volume II: Separation, anxiety and anger (pp. 1–429)*. London: The Hogarth press and the institute of psycho–analysis.
- Bowlby, J. (1979). The Bowlby–ainsworth attachment theory. *Behavioral and Brain Sciences*, 2(4), 637–638.
- Bowlby, J. (1982). Attachment and loss: retrospect and prospect. *American journal of Orthopsychiatry*, 52(4), 664.
- Boyd, R. (2017). *A different kind of animal*. Princeton University Press.
- Brennan, K. A., Clark, C. L., & Shaver, P. R. (1998). Self–report measurement of adult attachment: an integrative overview. In J. A. Simpson, & W. S. Rholes, *Attachment Theory and Close Relationships (pp. 46–75)*. New York: The Guilford Press.
- Bretherton, I. (2000). Emotional availability: An attachment perspective. *Attachment & Human Development*, 2(2), 233–241
- Bretherton, I., & Munholland, K. A. (2008). Internal working models in attachment relationships: Elaborating a central construct in attachment theory.

- Busonera, A., Martini, P. S., Zavattini, G. C., & Santona, A. (2014). Psychometric properties of an Italian version of the Experiences in Close Relationships–Revised (ECR–R) Scale. *Psychological reports*, 114(3), 785–801.
- Byng–Hall, J. (1999). *Family couple therapy: Toward greater security*.
- Cataldo, I., Bonassi, A., Lepri, B., Foo, J. N., Setoh, P., & Esposito, G. (2021). Recalled parental bonding interacts with oxytocin receptor gene polymorphism in modulating anxiety and avoidance in adult relationships. *Brain sciences*, 11(4), 496.
- Cassidy, J., & Shaver, P. R. (1999). *Handbook of attachment: Theory research and clinical applications*. New York: Guilford Press.
- Cheng, H., & Mallinckrodt, B. (2009). Parental Bonds, Anxious Attachment, Media Internalization, and Body Image Dissatisfaction. *Journal of Counseling Psychology*, 56(3), 365–375.
- Clancy, P. M. (1987). 11. The acquisition of communicative style in Japanese. *Language socialization across cultures*, 3, 213.
- Couperus, J. W., & Nelson, C. A. (2008). Early brain development and plasticity. In K. McCartney, & D. Phillips (Eds.), *Blackwell handbook of early childhood development* (pp. 85–105). Malden, MA: Blackwell.
- Davies, P. T., & Cummings, E. M. (1994). Marital conflict and child adjustment: an emotional security hypothesis. *Psychological bulletin*, 116(3), 387.
- DeVos, G. (1985). Dimensions of the self in Japanese culture. *Culture and self: Asian and Western perspectives*, 141–182.
- Del Giudice, M. (2011). Sex differences in romantic attachment: A meta–analysis. *Personality and social psychology bulletin*, 37(2), 193–214.
- Del Giudice, M. (2019). Sex differences in attachment styles. *Current Opinion in Psychology*, 25, 1–5.
- Diener, M. J., & Monroe, J. M. (2011). The relationship between adult attachment style and therapeutic alliance in individual psychotherapy: A meta–analytic review. *Psychotherapy*, 48(3), 237–248. doi:<https://doi.org/10.1037/a0022425>

- Dinero, R. E., Conger, R. D., Shaver, P. R., Widaman, K. F., & Larse-Rifen, D. (2008). Influence of family of origin and adult romantic partners on romantic attachment security. *Journal of Family Psychology*, 22(4), 622–632.
- Dion, K. K., & Dion, K. L. (1993). Individualistic and collectivistic perspectives on gender and the cultural context of love and intimacy. *Journal of Social Issues*, 49(3), 53–69.
- Doherty, R. W., Hatfield, E., Thompson, K., & Choo, P. (1994). Cultural and ethnic influences on love and attachment. *Personal Relationships*, 1, 391–398.
- Dozier, M. (1990). Attachment organization and treatment use for adults with serious psychopathological disorders. *Development and Psychopathology*, 2(1), 47–60. doi:<https://doi.org/10.1017/S0954579400000584>
- Dozier, M., & Tyrrell, C. (1998). The Role of Attachment in Therapeutic Relationships. In J. A. Simpson, & W. S. Rholes, *Attachment Theory and Close Relationships* (pp. 221–247). New York: The Guilford Press.
- Emde, R. N. (2000). Next steps in emotional availability research. *Attachment and Human*, 2, 242–248.
- Ercolani, M., Farinelli, M., Agostini, A., Baldoni, F., Baracchini, F., Ravegnani, G., & Bortolotti, M. (2010). Gastroesophageal reflux disease (GERD) and inflammatory bowel disease (IBD): Attachment styles and parental bonding. *Perceptual and motor skills*, 111(2), 625–630.
- Feeney, J. A. (1999). Adult romantic attachment and couple relationships.
- Feeney, J. A. (2006). Parental attachment and conflict behavior: Implications for offspring's attachment, loneliness, and relationship satisfaction. *Personal Relationships*, 13(1), 19–36.
- Feeney, J. A., Noller, P., & Hanrahan, M. (1994). Assessing adult attachment. In M. B. Sperling, W. H. Berman, M. B. Sperling, & W. H. Berman (Eds.), *Attachment in adults: Clinical and developmental perspectives* (pp. 128–152). New York: Guilford Press.
- Fernald, A., & Morikawa, H. (1993). Common themes and cultural variations in Japanese and American mothers' speech to infants. *Child development*, 64(3), 637–656.

- Fiori, K. L., Consedine, N. S., & Magai, C. (2009). Late life attachment in context: Patterns of relating among men and women from seven ethnic groups. *Journal of cross-cultural gerontology, 24*(2), 121–141.
- Fisher, J. V., & Crandell, L. E. (1997). Complex attachment: patterns of relating in the couple. *Sexual and marital therapy, 12*(3), 211–223.
- Fox, N. A. (1995). Of the way we were: Adult memories about attachment experiences and their role in determining infant–parent relationships: A commentary on van IJzendoorn (1995).
- Fraley, R. C., Davis, K. E., & Shaver, P. R. (1998). Dismissing–avoidance and the defensive organization of emotion, cognition, and behavior.
- Fraley, R. C., & Shaver, P. R. (1998). Airport separations: A naturalistic study of adult attachment dynamics in separating couples. *Journal of personality and Social Psychology, 75*(5), 1198.
- Fraley, R. C., & Waller, N. G. (1998). Adult attachment patterns: A test of the typological model.
- Fraley, R. C., Waller, N. G., & Brennan, K. A. (2000). An Item Response Theory Analysis of Self–Report Measures of Adult Attachment. (A. P. Association, Ed.) *Journal of Personality and Social Psychology, 78*(2), 350–365.
- Fraley, R. C. (2002). Attachment Stability from Infancy to Adulthood: Meta–Analysis and Dynamic Modeling of Developmental Mechanisms. *Personality and Social Psychology Review, 6*(2), 123–151. https://doi.org/10.1207/s15327957pspr0602_03
- Fraley, R. C., & Spieker, S. J. (2003a). Are infant attachment patterns continuously or categorically distributed? A taxometric analysis of strange situation behavior. *Developmental Psychology, 39*(3), 387–404. doi:10.1037/0012–1649.39.3.387
- Fraley, R. C., & Spieker, S. J. (2003b). What are the differences between dimensional and categorical models of individual differences in attachment? Reply to Cassidy (2003), Cummings (2003), Sroufe (2003), and Waters and Beauchaine (2003). *Developmental Psychology, 39*(3), 423–429. doi:<https://psycnet.apa.org/doi/10.1037/0012–1649.39.3.423>

- Fraley, R. C., Niedenthal, P. M., Marks, M. J., Brumbaugh, C. C., & Vicary, A. (2006). Adult attachment and the perception of emotional expressions: Probing the hyperactivating strategies underlying anxious attachment. *Journal of Personality*, 74, 1163–1190.
- Fraley, R. C., Heffernan, M. E., Vicary, A. M., & Brumbaugh, C. C. (2011). The Experiences in Close Relationships–Relationship Structures questionnaire: A method for assessing attachment orientations across relationships. *Psychological Assessment*, 23, 615–625.
- Fraley, R. C., Heffernan, M. E., Vicary, A. M., & Brumbaugh, C. C. (2011). The experiences in close relationships—Relationship Structures Questionnaire: A method for assessing attachment orientations across relationships. *Psychological Assessment*, 23(3), 615–625. doi:<https://doi.apa.org/doi/10.1037/a0022898>
- Gillath, O., Hart, J., Nofhle, E. E., & Stockdale, G. D. (2009). Development and validation of a state adult attachment measure (SAAM). *Journal of Research in Personality*, 43(3), 362–373. doi:<https://doi.org/10.1016/j.jrp.2008.12.009>
- Gillath, O., Karantzas, G. C., & Fraley, R. C. (2016). *Adult Attachment. A Concise Introduction to Theory and Research*. London: Elsevier.
- Gittleman, M. G., Klein, M. H., Smider, N. A., & Essex, M. J. (1998). Recollections of parental behaviour, adult attachment and mental health: mediating and moderating effects. *Psychological Medicine*, 28(6), 1443–1455.
- Gomez-Beneyto, M., Pedros, A., Tomas, A., Aguilar, K., & Leal, C. (1993). Psychometric properties of the parental bonding instrument in a Spanish sample. *Social Psychiatry and Psychiatric Epidemiology*, 28(5), 252–255.
- Granqvist, P. (2020). Attachment, culture, and gene–culture co–evolution: expanding the evolutionary toolbox of attachment theory. *Attachment and Human Development*, 23(1), 90–113. <https://doi.org/10.1080/14616734.2019.1709086>
- Griffin, D. W., & Bartholomew, K. (1994). The metaphysics of measurement: The case of adult attachment. In K. Bartholomew, D. Perlman, K. Bartholomew, & D. Perlman

- (Eds.), *Advances in personal relationships: Vol. 5. Attachment processes in adulthood* (Vol. 5, pp. 17–52). London: Jessica Kingsley.
- Grossmann, K., Grossmann, K. E., Spangler, G., Suess, G., & Unzner, L. (1985). Maternal sensitivity and newborns' orientation responses as related to quality of attachment in northern Germany. *Monographs of the Society for Research in Child Development*, 50(1–2), 233–256.
- Grossmann, K. E., Grossmann, K., & Keppler, A. (2005). *Universal and Culture-Specific Aspects of Human Behavior: The Case of Attachment*.
- Hakhmigari, M. K., Peled, Y., Krissi, H., Levy, S., Molmen-Lichter, M., & Handelzalts, J. E. (2021). Anxious Attachment Mediates the Associations Between Early Recollections of Mother's Own Parental Bonding and Mother-Infant Bonding: A 2-Month Path Analysis Model. *Frontiers in Psychiatry*, 12.
- Hall, L. A., Peden, A. R., Rayens, M. K., & Beebe, L. H. (2004). Parental bonding: a key factor for mental health of college women. *Issues in mental health nursing*, 25(3), 277–292.
- Harkness, S., & Super, C. M. (2020). Culture and human development: Where did it go? And where is it going?. *New Directions for Child and Adolescent Development*, 2020(173), 101–119.
- Harkness, S., & Super, C. M. (2006). Themes and variations: Parental ethnotheories in Western cultures. *Parenting beliefs, behaviors, and parent-child relations: A cross-cultural perspective*, 61–79.
- Hart, J., Glick, P., & Dinero, R. E. (2013). She loves him, she loves him not: Attachment style as a predictor of women's ambivalent sexism toward men. *Psychology of Women Quarterly*, 37(4), 507–518.
- Hazan, C., & Shaver, P. (1987). Romantic Love Conceptualized as an Attachment Process. (A. P. Association, Ed.) *Journal of Personality and Social Psychology*, 52(3), 511–524. doi:10.1037/0022-3514.52.3.511
- Henry, K., & Holmes, J. G. (1998). Childhood Revisited. The Intimate Relationships of Individuals from Divorced and Conflict-Ridden Families. In J. A. Simpson, & W. S.

- Rholes, Attachment Theory and Close Relationships (pp. 280–315). New York: The Guilford Press.
- Hesse, E. (1999). The adult attachment interview. *Handbook of attachment: Theory, research, and clinical applications*, 236.
- Hochdorf, Z., Latzer, Y., Canetti, L., & Bachar, E. (2005). Attachment styles and attraction to death: Diversities among eating disorder patients. *The American Journal of Family Therapy*, 33(3), 237–252.
- Hofstede, G. (1984). *Culture's consequences: International differences in work-related values* (Vol. 5). sage.
- Isabella, R. A. (1994). Origins of maternal role satisfaction and its influences upon maternal interactive behavior and infant–mother attachment. *Infant behavior and development*, 17(4), 381–387.
- Ishii–Kuntz, M. (1993). Japanese fathers: Work demands and family roles. *Men, work, and family*, 45–67.
- Kagitcibasi, C. (2007). *Family, self, and human development across cultures: Theory and applications*. Routledge.
- Karantzas, G. C., & Cole, S. F. (2011). Arthritis and Support Seeking Tendencies: The Role of Attachment. *Journal of Social and Clinical Psychology*, 30(4), 404–440. doi:<https://doi.org/10.1521/jscp.2011.30.4.404>
- Keller, H. (2013). Attachment and culture. *Journal of Cross–Cultural Psychology*, 44(2), 175–194.
- Kelley, M. L., Nair, V., Rawlings, T., Cash, T. F., Steer, K., & Fals–Stewart, W. (2005). Retrospective reports of parenting received in their families of origin: Relationships to adult attachment in adult children of alcoholics. *Addictive Behaviors*, 30(8), 1479–1495.
- Kesner, J. E., & McKenry, P. C. (1998). The role of childhood attachment factors in predicting male violence toward female intimates. *Journal of Family Violence*, 13(4), 417–432.

- Kirkpatrick, L. A., & Davis, K. E. (1994). Attachment style, gender, and relationship stability: A longitudinal analysis. *Journal of personality and social psychology*, 66(3), 502.
- Kirkpatrick, L. A. (1998). Evolution, Pair-Bonding, and Reproductive Strategies; A reconceptualization of Adult Attachment. In J. A. Simpson, & W. S. Rholes, *Attachment Theory and Close Relationships* (pp. 353–392). New York: The Guilford Press.
- Kitamura, T., & Suzuki, T. (1993). A validation study of the Parental Bonding Instrument in a Japanese population. *Psychiatry and Clinical Neurosciences*, 47(1), 29–36.
- Klass, D. (2001). Continuing bonds in the resolution of grief in Japan and North America. *American Behavioral Scientist*, 44(5), 742–763.
- Klohnen, E. C., & John, O. P. (1998). Working models of attachment. A theory-based prototype approach. In J. A. Simpson, & W. S. Rholes, *Attachment Theory and Close Relationships* (pp. 115–143). New York: The Guilford Press.
- Kunce, L. J., & Shaver, P. R. (1994). An attachment-theoretical approach to caregiving in romantic relationships. In Sections of this chapter were presented at the 6th International Conference on Personal Relationships, Orono, ME, Jul, 1992.. Jessica Kingsley Publishers.
- Lebra, T. S. (1994). *Mother and child in Japanese socialization: A Japan-US comparison*.
- Levine, A., & Heller, R. (2012). *Attached: the new science of adult attachment and how it can help you find--and keep--love*. Penguin.
- Levy, K. N., Ellison, W. D., Scott, L. N., & Bernecker, S. L. (2011). Attachment style. *Journal of clinical psychology*, 67(2), 193–203.
- López-de-la-Nieta, O., Koeneke Hoenicka, M. A., Martínez-Rubio, J. L., Shinohara, K., Esposito, G., & Iandolo, G. (2021). Exploration of the Spanish version of the attachment style questionnaire: A comparative study between Spanish, Italian, and Japanese culture. *European Journal of Investigation in Health, Psychology and Education*, 11(1), 113–128. <https://doi.org/10.3390/ejihpe11010010>

- Lum, J. J., & Phares, V. (2005). Assessing the emotional availability of parents. *Journal of Psychopathology and Behavioral Assessment*, 27, 211–226.
- MacKenzie, R. D., Mullen, P. E., Ogloff, J. R., McEwan, T. E., & James, D. V. (2008). Parental bonding and adult attachment styles in different types of stalker. *Journal of forensic sciences*, 53(6), 1443–1449.
- Main, M., Kaplan, N., & Cassidy, J. (1985). Security in Infancy, Childhood, and Adulthood: A Move to the Level of Representation. (Wiley, Ed.) *Monographs of the Society for Research in Child Development*, 50(1/2), 66–104. doi:<https://doi.org/10.2307/3333827>
- Main, M. (1990). Cross-cultural studies of attachment organization: Recent studies, changing methodologies, and the concept of conditional strategies. *Human development*, 33(1), 48–61.
- Main, M., & Solomon, J. (1990). Procedures for identifying infants as disorganized/disoriented during the Ainsworth Strange Situation. *Attachment in the preschool years: Theory, research, and intervention*, 1, 121–160.
- Main, M., & Hesse, E. (1990). Parents' unresolved traumatic experiences are related to infant disorganized attachment status: Is frightened and/or frightening parental behavior the linking mechanism?.
- Main, M. (2000). The organized categories of infant, child, and adult attachment: Flexible vs. inflexible attention under attachment-related stress. *Journal of the American Psychoanalytic Association*, 48(4), 1055–1096.
- Main, M., Hesse, E., & Kaplan, N. (2005). Predictability of Attachment Behavior and Representational Processes at 1, 6, and 19 Years of Age: The Berkeley Longitudinal Study.
- Markus, H. R., & Kitayama, S. (1991). Culture and the self: Implications for cognition, emotion, and motivation. *Psychological review*, 98(2), 224.
- Marvin, R. S., & Stewart, R. B. (1990). A family systems framework for the study of attachment. *Attachment in the preschool years: Theory, research, and intervention*, 51–86.

- Marvin, R. S. (1992). Attachment-and family systems-based intervention in developmental psychopathology. *Development and Psychopathology*, 4(4), 697–711.
- Mathews, S., Onwumere, J., Bissoli, S., Ruggeri, M., Kuipers, E., & Valmaggia, L. (2016). Measuring attachment and parental bonding in psychosis and its clinical implications. *Epidemiology and psychiatric sciences*, 25(2), 142–149.
- Meredith, P. J., Strong, J., & Feeney, J. A. (2007). Adult attachment variables predict depression before and after treatment for chronic pain. *European Journal of Pain*, 11(2), 164–170. doi:<https://doi.org/10.1016/j.ejpain.2006.01.004>
- Merz, E. M., & Consedine, N. S. (2012). Ethnic group moderates the association between attachment and well-being in later life. *Cultural Diversity and Ethnic Minority Psychology*, 18(4), 404.
- Mickelson, K. D., Kessler, R. C., & Shaver, P. R. (1997). Adult attachment in a nationally representative sample. *Journal of personality and social psychology*, 73(5), 1092.
- Mikulincer, M., & Florian, V. (1999). The association between parental reports of attachment style and family dynamics, and offspring's reports of adult attachment style. *Family Process*, 38(2), 243–257.
- Mikulincer, M., Gillath, O., & Shaver, P. R. (2002). Activation of the attachment system in adulthood: threat-related primes increase the accessibility of mental representations of attachment figures. *Journal of personality and social psychology*, 83(4), 881.
- Mikulincer, M., & Shaver, P. R. (2007). Boosting attachment security to promote mental health, prosocial values, and inter-group tolerance. *Psychological inquiry*, 18(3), 139–156.
- Mikulincer, M., & Shaver, P. R. (2012). Adult Attachment Orientations and Relationship Processes. *Journal of Family Theory & Review*, 4(4), 259–274.
- Nakao, T., & Kato, K. (2004). Constructing the Japanese version of the Adult Attachment Style Scale (ECR). *Japanese Journal of Psychology*.

- Neuss-Kaneko, M. (1993). The Japanese Woman: Traditional Image and Changing Reality. *Asian Folklore Studies*, 52(2), 406–408.
- Otto, H. (2015). Attachment During Infancy and Early Childhood: Cultural Variations, Development of. *International Encyclopedia of the Social & Behavioral Sciences: Second Edition*, 136–143.
- Overall, N. C., Simpson, J. A., & Struthers, H. (2013). Buffering attachment-related avoidance: Softening emotional and behavioral defenses during conflict discussions. *Journal of Personality and Social Psychology*, 104(5), 854–871. <https://doi.org/10.1037/a0031798>
- Oyserman, D., Coon, H. M., & Kemmelmeier, M. (2002). Rethinking individualism and collectivism: evaluation of theoretical assumptions and meta-analyses. *Psychological bulletin*, 128(1), 3.
- Pace, U., Cacioppo, M., Cascio, V. L., Guzzo, G., & Passanisi, A. (2016). Are there similar or divergent transitions to adulthood in a Mediterranean context? A cross-national comparison of Italy and Spain. *Europe's journal of psychology*, 12(1), 153.
- Palut, B. (2009). A review on parenting in the Mediterranean countries. *Cumhuriyet Üniversitesi Edebiyat Fakültesi Sosyal Bilimler Dergisi*, 33(2), 242–247.
- Parker, G. (1983). Parental overprotection: A risk factor in psychosocial development. Grune & Stratton, Incorporated.
- Parker, G., Roussos, J., Hadzi-Pavlovic, D., Mitchell, P. B., Wilhelm, K. A., & Austin, P. (1997). The development of a refined measure of dysfunctional parenting and assessment of its relevance in patients with affective disorders. *Psychological Medicine*(27), 1193–1203.
- Parker, G., Tupling, H., & Brown, L. B. (1979). A Parental Bonding Instrument. *British Journal of Medical Psychology*, 52, 1–10.
- Picardi, A., Vermigli, P., Toni, A., D'amico, R., Bitetti, D., & Pasquini, P. (2002). Il questionario "Experiences in Close Relationship" (ECR) per la valutazione dell'attaccamento negli adulti: Ampliamento delle evidenze di validità per la versione italiana. *Giornale Italiano di Psicopatologia*, 8, 282–294.

- Pistole, M. C. (1989). Attachment in adult romantic relationships: Style of conflict resolution and relationship satisfaction. *Journal of social and personal relationships*, 6(4), 505–510.
- Polek, E. (2007). Attachment in cultural context: Differences in attachment between Eastern and Western Europeans (Doctoral dissertation, Doctoral dissertation, University of Groningen, Netherlands). Retrieved from <http://dissertations.ub.rug.nl/faculties/gmw/2008/e.polek>.
- Polek, E., Wöhrle, J., & Pieter van Oudenhoven, J. (2010). The role of attachment styles, perceived discrimination, and cultural distance in adjustment of German and Eastern European immigrants in the Netherlands. *Cross-Cultural Research*, 44(1), 60–88.
- Prunas, A., Di Pierro, R., Huemer, J., & Tagini, A. (2019). Defense Mechanisms, Remembered Parental Caregiving, and Adult Attachment Style. *Psychoanalytic Psychology*, 36(1), 64–72.
- Rodríguez-González, M., Schweer-Collins, M., Greenman, P. S., Lafontaine, M. F., Fatás, M. D., & Sandberg, J. G. (2020). Short-term and long-term effects of training in EFT: a multinational study in Spanish-speaking countries. *Journal of marital and family therapy*, 46(2), 304–320.
- Roisman, G. I., Holland, A., Fortuna, K., Fraley, R. C., Clausell, E., & Clarke, A. (2007). The Adult Attachment Interview and Self-Reports of Attachment Style: An Empirical Rapprochement. (A. P. Association, Ed.) *Journal of Personality and Social Psychology*, 92(4), 678 – 697. doi:10.1037/0022-3514.92.4.678
- Romeo, A., Di Tella, M., Ghiggia, A., Tesio, V., Fusaro, E., Geminiani, G. C., & Castelli, L. (2020). Attachment style and parental bonding: Relationships with fibromyalgia and alexithymia. *PloS one*, 15(4), e0231674.
- Rothbaum, F., Pott, M., Azuma, H., Miyake, K., & Weisz, J. (2000). The development of close relationships in Japan and the United States: Paths of symbiotic harmony and generative tension. *Child development*, 71(5), 1121–1142.
- Rothbaum, F., Rosen, K., Ujiie, T., & Uchida, N. (2002). Family systems theory, attachment theory, and culture. *Family process*, 41(3), 328–350.

- Rothman, F., Weisz, J., Pott, M., Morelli, G., & Miyake, K. (2000). Attachment and Culture: Security in the United States and Japan. *American Psychologist*, 55(10), 1093–1104.
- Rothbaum, F., Rosen, K., Ujiie, T., & Uchida, N. (2002). Family systems theory, attachment theory, and culture. *Family process*, 41(3), 328–350.
- Rubin, K. H., Burgess, K. B., & Hastings, P. D. (2002). Stability and social-behavioral consequences of toddlers' inhibited temperament and parenting behaviors. *Child development*, 73(2), 483–495.
- Sato, T., Narita, T., Hirano, S., Kusunoki, K., Sakado, K., & Uehara, T. (1999). Confirmatory factor analysis of the Parental Bonding Instrument in a Japanese population. *Psychological medicine*, 29(1), 127–133.
- Schmitt, D.P., Alcalay, L., Allensworth, M., Allik, J., Ault, L., Austers, I., Bennett, K.L., Bianchi, G., Boholst, F., Cunen, M.A.B. and Braeckman, J., 2004. Patterns and universals of adult romantic attachment across 62 cultural regions: Are models of self and of other pancultural constructs?. *Journal of Cross-Cultural Psychology*, 35(4), 367–402.
- Schmitt, D. P. (2008). Evolutionary perspectives on romantic attachment and culture: how ecological stressors influence dismissing orientations across genders and geographies. *Cross-Cultural Research*, 42, 220–247.
- Schmitt, D. P. (2011). Romantic attachment from Argentina to Zimbabwe: patterns of adaptive variation across contexts, cultures, and local ecologies. In P. Erdman, & K. Ng (Eds.), *Attachment: Expanding the cultural connection*. London, UK: Taylor & Francis.
- Scinto, A., Marinangeli, M. G., Kalyvoka, A., Daneluzzo, E., & Rossi, A. (1999). The use of the Italian version of the Parental Bonding Instrument (PBI) in a clinical sample and in a student group: an exploratory and confirmatory factor analysis study. *Epidemiology and Psychiatric Sciences*, 8(4), 276–283.
- Scharfe, E. (2016). Sex differences in attachment. *Encyclopedia of Evolutionary Psychological Science*. Springer International Publishing AG, 1–5.

- Senese, V. P., Bornstein, M. H., Haynes, O. M., Rossi, G., & Venuti, P. (2012). A cross-cultural comparison of mothers' beliefs about their parenting very young children. *Infant Behavior and Development*, 35(3), 479–488.
- Shadach, E., Rappaport, S., Dollberg, D., Tolmacz, R., & Levy, S. (2017). Relational Entitlement, Early Recollections of Parental Care, and Attachment Orientation. *Current Psychology (New Brunswick, N.J.)*, 37(4), 781–791.
- Shaver, P., & Hazan, C. (1987). Being lonely, falling in love. *Journal of Social Behavior and Personality*, 2(2), 105.
- Shaver, P. R., & Mikulincer, M. (2002). Attachment-related psychodynamics. *Attachment & Human Development*, 4(2), 133–161. doi:<https://doi.org/10.1080/14616730210154171>
- Shevlin, M., Boyda, D., Elklit, A., & Murphy, S. (2014). Adult attachment styles and the psychological response to infant bereavement. *European Journal of Psychotraumatology*, 5(1), 23295.
- Simpson, J. A. (1990). The influence of attachment styles on romantic relationships. *Journal of Personality and Social Psychology*(59), 971–980.
- Simpson, J. A., & Rholes, W. S. (1998). Attachment in Adulthood. In J. A. Simpson, & W. S. Rholes, *Attachment Theory and Close Relationships* (pp. 3–24). New York: The Guilford Press.
- Simpson, J. A., & Rholes, W. S. (1998). *Attachment Theory and Close Relationships*. New York: The Guilford Press.
- Simpson, J. A., Rholes, W. S., & Nelligan, J. S. (1992). Support Seeking and Support Giving Within Couples in an Anxiety-Provoking Situation: The Role of Attachment Styles. (A. P. Association, Ed.) *Journal of Personality and Social Psychology*, 62(3), 434–446. doi:10.1037/0022-3514.62.3.434
- Simpson, J. A., Rholes, W. S., & Phillips, D. (1996). Conflict in Close Relationships: an attachment perspective. *Journal of Personality and Social Psychology*, 71(5), 899–914. doi:10.1037/0022-3514.71.5.899
- Skinner, B. F. (1958). Reinforcement today. *American Psychologist*, 13(3), 94.

- Slade, A. (1999). Attachment theory and research: Implications for the theory and practice of individual psychotherapy with adults.
- Spence, J. T. (1985). Achievement American style: The rewards and costs of individualism. *American Psychologist*, 40(12), 1285.
- Stein, H., Koontz, A. D., Fonagy, P., Allen, J. G., Fultz, J., Brethour Jr, J. R., Allen, D. & Evans, R. B. (2002). Adult attachment: What are the underlying dimensions?. *Psychology and Psychotherapy: Theory, Research and Practice*, 75(1), 77–91.
- Sroufe, L. A., & Waters, E. (1977). Attachment as an organizational construct. *Child development*, 1184–1199.
- Sroufe, L. A., Egeland, B., & Kreutzer, T. (1990). The fate of early experience following developmental change: Longitudinal approaches to individual adaptation in childhood. *Child Development*, 61, 1363–1373
- Szabó, C., Altmayer, A., Lien, L., Poot, F., Gieler, U., Tomas–Aragones, L., Kupfer, J., Jemec, G.B., Misery, L., Linder, D., Sanpogna, F. & Dalgard, F. (2017). Attachment styles of dermatological patients in europe: A multi–centre study in 13 countries. *Acta dermato–venereologica*, 97(6–7), 813–818.
- Takeda, E., Kobayashi, Y., & Yuge, M. (2016). Internal Factors that Impact the Attachment–Caregiving Balance from Mother to Infant—The Impact of a Mother’s Parental Bonding Experience and Internal Working Model. *Nihon Kango Kagakki Shi*, 36, 71–79.
- Tereno, S., Soares, I., Martins, C., Celani, M., & Sampaio, D. (2008). Attachment styles, memories of parental rearing and therapeutic bond: A study with eating disordered patients, their parents and therapists. *European Eating Disorders Review: The Professional Journal of the Eating Disorders Association*, 16(1), 49–58.
- Tonin, E. (2004). The attachment styles of stalkers. *Journal of Forensic Psychiatry & Psychology*, 15(4), 584–590.
- Van IJzendoorn, M. H., & Bakermans–Kranenburg, M. J. (1996). Attachment representations in mothers, fathers, adolescents, and clinical groups: a meta–

- analytic search for normative data. *Journal of Consulting and Clinical Psychology*, 64, 8.
- Van Ijzendoorn, M. H., & Sagi-Schwartz, A. (2008). Cross-cultural patterns of attachment: Universal and contextual dimensions.
- Van Ijzendoorn, M. H., & Bakermans-Kranenburg, M. J. (2010). Invariance of adult attachment across gender, age, culture, and socioeconomic status? *Journal of Social and Personal Relationships*, 27, 200–208.
- Venuti, P., & Senese, V. P. (2007). Un questionario di autovalutazione degli stili parentali: uno studio su un campione italiano. *Giornale italiano di psicologia*, 34(3), 677–698. DOI: 10.1421/25224
- Wallin, D. J. (2007). *Attachment in psychotherapy*. Guilford press.
- Waters, E., Merrick, S. K., Albersheim, L., & Treboux, D. (1995). From the Strange Situation to the Adult Attachment Interview: A 20-year longitudinal study of attachment security in infancy and early childhood. Meeting of the Society for Research in Child Development. Indianapolis.
- Weinfield, N. S., Sroufe, L. A., Egeland, B., & Carlson, E. A. (1999). The nature of individual differences in infant-caregiver attachment. *Handbook of attachment: Theory, research, and clinical applications*, 17, 68–88.
- Wilhelm, K., Gillis, I., & Parker, G. (2016). Parental bonding and adult attachment style: The relationship between four category models. *Int J Womens Health Wellness*, 2(1).
- Yarbro, J., Mahaffey, B., Abramowitz, J., & Kashdan, T. B. (2013). Recollections of parent-child relationships, attachment insecurity, and obsessive-compulsive beliefs. *Personality and Individual Differences*, 54(3), 355–360. doi: <https://doi.org/10.1016/j.paid.2012.10.003>
- Yamagishi, T., & Yamagishi, M. (1994). Trust and commitment in the United States and Japan. *Motivation and emotion*, 18(2), 129–166.
- Zahedian, F., Mohammadi, M., & Samani, S. (2011). The role of attachment styles, parental bonding and self concept in sexual addiction.

Zeinali, A., Sharifi, H., Enayati, M., Asgari, P., & Pasha, G. (2011). The mediational pathway among parenting styles, attachment styles and self-regulation with addiction susceptibility of adolescents. *Journal of research in medical sciences: the official journal of Isfahan University of Medical Sciences*, 16(9), 1105.

CONSENTIMIENTO INFORMADO DE INVESTIGACIÓN

Estimado/a,

Como interesado/a en relación con los datos personales que la Universidad Europea de Madrid entrará en posesión, de conformidad con el art. Artículo 5 (derecho de información en la recogida de datos) de la Ley Orgánica 15/1999 de 13 de diciembre de Protección de Datos de Carácter Personal, Le informamos de lo siguiente:

- Las principales herramientas de recopilación de los datos serán: 1) Cuestionario sociodemográfico y sobre crianza recibida; 2) Cuestionarios psicométricos ECR (Experiences in Close Relationships), PBI (Parental Bonding Style)
- El tiempo necesario para su participación en el estudio es de aproximadamente 45 minutos así repartidos: 30 minutos para responder a los cuestionarios, 10 minutos para realizar la tarea experimental con el ordenador y 2 minutos para la recolección de los datos genéticos de la mucosa bucal.
- El tratamiento de datos personales estará destinado únicamente a la realización de la investigación y estrechamente relacionado con la detección de patrones comportamentales.
- Los datos personales serán utilizados para estudios estadísticos y no de trayectoria individual, atribuyendo a cada participante un código alfanumérico para preservar su identidad.
- Los datos serán tratados de conformidad con la ley, garantizando su confidencialidad.
- El procesamiento de los datos se llevará a cabo utilizando instrumentos informáticos y manuales.
- Los datos se guardarán según los términos de la ley de protección de datos y serán tratados por los empleados y/o profesionales encargados por el responsable del fichero, que desempeñarán dichas actividades bajo la supervisión directa del responsable del fichero.
- Los datos se gestionarán excluyendo el riesgo de acceso por personas no autorizadas, de destrucción accidental y su pérdida.
- El responsable del tratamiento de los datos personales es: Dr. Giuseppe Iandolo c/o Universidad Europea de Madrid, Departamento de Psicología, Facultad de Ciencias Biomédicas y de la Salud, Calle Tajo s/n Urbanización El Bosque, 28670 Villaviciosa de Odón – Madrid.
- A continuación, se citan los artículos 15 y 16 de la ley orgánica 15/1999 de 13 de diciembre de protección de datos de carácter personal, relacionados con los derechos de acceso, rectificación y cancelación del participante.

TÍTULO III (DERECHOS DE LAS PERSONAS)

Artículo 15 (Derecho de acceso)

- El interesado tendrá derecho a solicitar y obtener gratuitamente información de sus datos de carácter personal sometidos a tratamiento, el origen de dichos datos, así como las comunicaciones realizadas o que se prevén hacer de los mismos.
- La información podrá obtenerse mediante la mera consulta de los datos por medio de su visualización, o la indicación de los datos que son objeto de tratamiento mediante escrito, copia, telecopia o fotocopia, certificada o no, en forma legible e inteligible, sin utilizar claves o códigos que requieran el uso de dispositivos mecánicos específicos.
- El derecho de acceso a que se refiere este artículo sólo podrá ser ejercitado a intervalos no inferiores a doce meses, salvo que el interesado acredite un interés legítimo al efecto, en cuyo caso podrán ejercitarlo antes.

○

Artículo 16. (Derecho de rectificación y cancelación)

- El responsable del tratamiento tendrá la obligación de hacer efectivo el derecho de rectificación o cancelación del interesado en el plazo de diez días.
- Serán rectificadas o canceladas, en su caso, los datos de carácter personal cuyo tratamiento no se ajuste a lo dispuesto en la presente Ley y, en particular, cuando tales datos resulten inexactos o incompletos.
- La cancelación dará lugar al bloqueo de los datos, conservándose únicamente a disposición de las Administraciones públicas, Jueces y Tribunales, para la atención de las posibles responsabilidades nacidas del tratamiento, durante el plazo de prescripción de éstas. Cumplido el citado plazo deberá procederse a la supresión.
- Si los datos rectificadas o cancelados hubieran sido comunicados previamente, el responsable del tratamiento deberá notificar la rectificación o cancelación efectuada a quien se hayan comunicado, en el caso de que se mantenga el tratamiento por este último, que deberá también proceder a la cancelación.
- Los datos de carácter personal deberán ser conservados durante los plazos previstos en las disposiciones aplicables o, en su caso, en las relaciones contractuales entre la persona o entidad responsable del tratamiento y el interesado.

ACEPTACIÓN

D/Dña

Nacido/a el con DNI/Pasaporte nº, correo electrónico, en calidad de participante en la investigación "Cultura, Apego, Procesamiento Visual y Genética del Comportamiento", en pleno uso de sus facultades manifiesta que:

- HA SIDO INFORMADO DE FORMA SATISFACTORIA por, sobre el consentimiento de los datos.
- ACEPTA el consentimiento para participar en la investigación como anteriormente referido.

En Madrid, a..... de..... de.....

Fdo.: El investigador

Fdo.: El participante

.....

.....

CSCR

CUESTIONARIO SOCIODEMOGRÁFICO Y SOBRE CRIANZA RECIBIDA

El presente cuestionario está sujeto a estricto secreto profesional

ID del sujeto (numérica): _____

Fecha de aplicación: _____

Hora: _____

1. País de nacimiento: _____

2. País de residencia: _____

3. Número de años en España: _____

3. Número de años de educación universitaria. _____

4. ¿En qué curso estas en la Universidad?

Primero Segundo Tercero Cuarto Quinto

Otros (especificar): _____

5. Ocupación/profesión: Estudiante Trabajador a tiempo completo

Otros (especificar): _____

6. Género: Masculino Femenino

7. Fecha de nacimiento: _____

8. Nº de hermanos: _____ ¿Cuántos mayores que tú?: _____ ¿Y menores que tú?: _____

9. Situación de los padres:

Vivos y en pareja Vivos y separados

Madre fallecida cuando tenías _____ años Padre fallecida cuando tenías _____ años

10. ¿Tienes una relación romántica en la actualidad? Sí No

11. ¿Si has contestado sí, cuanto tiempo llevas en esa relación?

0~6 meses 7~12 meses 13~18 meses 19~24 meses Más de 25 meses

12. ¿Alguna vez has sufrido un trastorno psicopatológico? Sí No

13. Si has contestado que sí, ¿cuál fue el diagnóstico? (Nota. Esta es una pregunta opcional. Si no quieres responderla puedes dejarla en blanco) _____

14. ¿Actualmente tomas alguna medicación o recibes tratamiento médico en un hospital?

Sí No

13. ¿Tienes hijos? Sí No

14. ¿Alguna vez has practicado el colecho con tus padres? (es decir ¿has dormido con tus padres durante la infancia?) Sí No

A CONTESTAR SOLO SI SE HA RESPONDIDO AFIRMATIVAMENTE EN LA PREGUNTA 14

(Nota. Estas preguntas son opcionales. Si no quieres responderlas puedes dejarlas en blanco.):

14.1 ¿Cuántas veces por semana dormías con tus padres? _____

14.2 ¿Cuánto tiempo por noche?

Toda la noche (Te acostabas directamente con ellos)

Parte de la noche (Te acostabas en tu cama y luego ibas a la cama de tus

15. ¿Alguna vez te has bañado con alguno de tus padres? (Nota: En caso de mujer, con tu padre. En caso de hombre, con tu madre) Sí No

A CONTESTAR SOLO SI SE HA RESPONDIDO AFIRMATIVAMENTE EN LA PREGUNTA 15

(Nota. Estas preguntas son opcionales. Si no quieres responderlas puedes dejarlas en blanco.):

15.1. ¿Cómo eran los baños?:

Nos bañábamos juntos El me bañaba a mi Ella me bañaba a mi

18. Esta es una pregunta solo para participantes femeninas. Por favor, señala tu actual fase del ciclo menstrual

- Fase folicular Fase folicular o fase proliferativa (Preovulación)
- Fase lútea o fase secretora (Postovulación)
- No lo sé
- No quiero responder

ECR-R

Experiences in Close Relationships - Revised

El presente cuestionario está sujeto a estricto secreto profesional

INSTRUCCIONES

Las siguientes afirmaciones se relacionan con cómo se siente emocionalmente en las relaciones íntimas. Estamos interesados en la forma en que generalmente experimenta sus relaciones, no sólo en lo que ocurre en una relación actual. Responda a cada afirmación marcando un número para indicar qué tan de acuerdo o en desacuerdo se encuentra cada una de ellas con su forma de experimentar las relaciones

- 1 - Totalmente en desacuerdo
- 2 - Bastante en desacuerdo
- 3 - Algo en desacuerdo
- 4 - Algo de acuerdo
- 5 - Bastante de acuerdo
- 6 - Muy de acuerdo
7. Totalmente de acuerdo

NO SE DETENGA, CONTINÚE EN LA PÁGINA SIGUIENTE

- 1 - Totalmente en desacuerdo
- 2 - Bastante en desacuerdo
- 3 - Algo en desacuerdo
- 4 - Algo de acuerdo
- 5 - Bastante de acuerdo
- 6 - Muy de acuerdo
- 7. Totalmente de acuerdo

1. Prefiero no mostrar a mi pareja cómo me siento por dentro.	1	2	3	4	5	6	7
2. Me preocupa que me abandonen.	1	2	3	4	5	6	7
3. Me siento muy cómodo/a teniendo un alto grado de intimidad con mi pareja.	1	2	3	4	5	6	7
4. Me preocupo mucho por mis relaciones.	1	2	3	4	5	6	7
5. Cuando mi pareja comienza a establecer mayor intimidad conmigo, me doy cuenta de que me suelo cerrar.	1	2	3	4	5	6	7
6. Me preocupa que mi pareja no se interese por mí tanto como me intereso yo por ella.	1	2	3	4	5	6	7
7. Me siento violento/a cuando mi pareja quiere demasiada intimidad afectiva.	1	2	3	4	5	6	7
8. Me preocupa bastante el hecho de perder a mi pareja.	1	2	3	4	5	6	7
9. No me siento cómodo/a abriéndome a mi pareja.	1	2	3	4	5	6	7
10. A menudo deseo que los sentimientos de mi pareja hacia mí fueran tan fuertes como mis sentimientos hacia él/ella.	1	2	3	4	5	6	7
11. Quiero acercarme afectivamente a mi pareja, pero a la vez sigo marcando las distancias con él/ella.	1	2	3	4	5	6	7
12. A menudo quiero acercarme completamente a mi/s pareja/s, pero me doy cuenta de que esto a veces le/s asusta.	1	2	3	4	5	6	7
13. Me pongo nervioso/a cuando mi pareja consigue demasiada intimidad afectiva conmigo.	1	2	3	4	5	6	7
14. Me preocupa estar sólo/a.	1	2	3	4	5	6	7
15. Me siento a gusto compartiendo mis sentimientos y pensamientos íntimos con mi pareja.	1	2	3	4	5	6	7

16. A veces mi deseo de excesiva intimidad asusta a la gente.	1	2	3	4	5	6	7
17. Intento evitar establecer un grado de intimidad muy elevado con mi pareja.	1	2	3	4	5	6	7
18. Necesito que mi pareja me confirme constantemente que me ama.	1	2	3	4	5	6	7
19. Encuentro relativamente fácil establecer intimidad afectiva con mi pareja.	1	2	3	4	5	6	7
20. A veces siento que presiono a mi pareja para que muestre más sentimientos, más compromiso.	1	2	3	4	5	6	7
21. Encuentro difícil permitirme depender de mi pareja.	1	2	3	4	5	6	7
22. No me preocupa a menudo la idea de ser abandonado/a.	1	2	3	4	5	6	7
23. Prefiero no tener demasiada intimidad afectiva con mi pareja.	1	2	3	4	5	6	7
24. Si no puedo hacer que mi pareja muestre interés por mí, me disgusto o me enfado.	1	2	3	4	5	6	7
25. Se lo cuento todo a mi pareja.	1	2	3	4	5	6	7
26. Creo que mi pareja no quiere tener tanta intimidad afectiva conmigo como a mí me gustaría.	1	2	3	4	5	6	7

1 - Totalmente en desacuerdo

2 - Bastante en desacuerdo

3 - Algo en desacuerdo

4 - Algo de acuerdo

5 - Bastante de acuerdo

6 - Muy de acuerdo

7. Totalmente de acuerdo

NO SE DETENGA, CONTINÚE EN LA PÁGINA SIGUIENTE

1 - Totalmente en desacuerdo

2 - Bastante en desacuerdo

3 - Algo en desacuerdo

4 - Algo de acuerdo

5 - Bastante de acuerdo

6 - Muy de acuerdo

7. Totalmente de acuerdo

27. Normalmente discuto mis problemas y preocupaciones con mi pareja.	1	2	3	4	5	6	7
28. Cuando no tengo una relación, me siento un poco ansioso/a e inseguro/a.	1	2	3	4	5	6	7
29. Me siento bien dependiendo de mi pareja.	1	2	3	4	5	6	7
30. Me siento frustrado/a cuando mi pareja no me hace tanto caso como me gustaría.	1	2	3	4	5	6	7
31. No me importa pedirle a mi pareja consuelo, consejo o ayuda.	1	2	3	4	5	6	7
32. Me siento frustrado/a si mi pareja no está disponible cuando la necesito.	1	2	3	4	5	6	7
33. Ayuda mucho recurrir a la pareja en épocas de crisis.	1	2	3	4	5	6	7
34. Cuando mi pareja me critica, me siento muy mal.	1	2	3	4	5	6	7
35. Recorro a mi pareja para muchas cosas, entre otras, consuelo y tranquilidad.	1	2	3	4	5	6	7
36. Me tomo a mal que mi pareja pase tiempo lejos de mí.	1	2	3	4	5	6	7

COMPRUEBE SI HA DADO

UNA RESPUESTA A TODAS LAS FRASES

NO SE DETENGA, CONTINÚE EN LA PÁGINA SIGUIENTE

NO SE DETENGA, CONTINÚE EN LA PÁGINA SIGUIENTE

PBI

Parental Bonding Instrument

El presente cuestionario está sujeto a estricto secreto profesional

INSTRUCCIONES

En el siguiente cuestionario se enumeran diferentes actitudes y comportamientos de los padres.

Tal y como recuerdas a **TU MADRE** en tus primeros 16 años de vida, marca con una X la opción que consideres más adecuada.

NO SE DETENGA, CONTINÚE EN LA PÁGINA SIGUIENTE

1. Me habla con una voz cálida o amigable.	Mucho	Bastante	Poco	Nada
2. No me ayuda lo suficiente.	Mucho	Bastante	Poco	Nada
3. Me deja hacer las cosas que a mí me gustan.	Mucho	Bastante	Poco	Nada
4. Me parece emocionalmente fría, seca conmigo.	Mucho	Bastante	Poco	Nada
5. Parece entender mis problemas y preocupaciones.	Mucho	Bastante	Poco	Nada
6. Es cariñosa conmigo.	Mucho	Bastante	Poco	Nada
7. Le gusta que yo tome mis propias decisiones.	Mucho	Bastante	Poco	Nada
8. No quiere que crezca, quiere que siga siendo un niño/a.	Mucho	Bastante	Poco	Nada
9. Intenta controlar todo lo que yo hago.	Mucho	Bastante	Poco	Nada
10. Invade mi vida privada.	Mucho	Bastante	Poco	Nada
11. Le gusta comentar cosas conmigo.	Mucho	Bastante	Poco	Nada
12. Me sonrío con frecuencia.	Mucho	Bastante	Poco	Nada
13. Tiende a tratarme como un/a niño/a.	Mucho	Bastante	Poco	Nada
14. No parece entender qué es lo que yo necesito o quiero.	Mucho	Bastante	Poco	Nada
15. Me deja tomar mis propias decisiones.	Mucho	Bastante	Poco	Nada
16. No me hace sentir querido/a.	Mucho	Bastante	Poco	Nada
17. Sabe consolarme cuando yo estoy mal.	Mucho	Bastante	Poco	Nada

NO SE DETENGA, CONTINÚE EN LA PÁGINA SIGUIENTE

18. Habla muy poco conmigo.	Mucho	Bastante	Poco	Nada
19. Trata que yo dependa de ella.	Mucho	Bastante	Poco	Nada
20. Cree que yo no puedo cuidarme a menos que ella esté cerca.	Mucho	Bastante	Poco	Nada
21. Me da toda la libertad que yo quiero.	Mucho	Bastante	Poco	Nada
22. Me deja salir cuantas veces yo quiero.	Mucho	Bastante	Poco	Nada
23. Es sobreprotectora conmigo.	Mucho	Bastante	Poco	Nada
24. No me alaba, ni me felicita, ni elogia.	Mucho	Bastante	Poco	Nada
25. Me deja vestir de acuerdo con mis gustos.	Mucho	Bastante	Poco	Nada

**COMPRUEBE SI HA DADO
UNA RESPUESTA A TODAS LAS FRASES**

NO SE DETENGA, CONTINÚE EN LA PÁGINA SIGUIENTE

PBI

Parental Bonding Instrument

El presente cuestionario está sujeto a estricto secreto profesional

INSTRUCCIONES

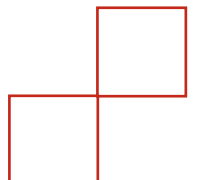
En el siguiente cuestionario se enumeran diferentes actitudes y comportamientos de los padres.

Tal y como recuerdas a **TU PADRE** en tus primeros 16 años de vida, marca con una X la opción que consideres más adecuada.

NO SE DETENGA, CONTINÚE EN LA PÁGINA SIGUIENTE

MI PADRE

1. Me habla con una voz cálida o amigable.	Mucho	Bastante	Poco	Nada
	<input type="checkbox"/>	<input type="checkbox"/>	<input type="checkbox"/>	<input type="checkbox"/>
2. No me ayuda lo suficiente.	Mucho	Bastante	Poco	Nada
	<input type="checkbox"/>	<input type="checkbox"/>	<input type="checkbox"/>	<input type="checkbox"/>
3. Me deja hacer las cosas que a mí me gustan.	Mucho	Bastante	Poco	Nada
	<input type="checkbox"/>	<input type="checkbox"/>	<input type="checkbox"/>	<input type="checkbox"/>
4. Me parece emocionalmente frío, seco conmigo.	Mucho	Bastante	Poco	Nada
	<input type="checkbox"/>	<input type="checkbox"/>	<input type="checkbox"/>	<input type="checkbox"/>
5. Parece entender mis problemas y preocupaciones.	Mucho	Bastante	Poco	Nada
	<input type="checkbox"/>	<input type="checkbox"/>	<input type="checkbox"/>	<input type="checkbox"/>
6. Es cariñoso conmigo.	Mucho	Bastante	Poco	Nada
	<input type="checkbox"/>	<input type="checkbox"/>	<input type="checkbox"/>	<input type="checkbox"/>
7. Le gusta que yo tome mis propias decisiones.	Mucho	Bastante	Poco	Nada
	<input type="checkbox"/>	<input type="checkbox"/>	<input type="checkbox"/>	<input type="checkbox"/>
8. No quiere que crezca, quiere que siga siendo un niño/a.	Mucho	Bastante	Poco	Nada
	<input type="checkbox"/>	<input type="checkbox"/>	<input type="checkbox"/>	<input type="checkbox"/>
9. Intenta controlar todo lo que yo hago.	Mucho	Bastante	Poco	Nada
	<input type="checkbox"/>	<input type="checkbox"/>	<input type="checkbox"/>	<input type="checkbox"/>
10. Invade mi vida privada.	Mucho	Bastante	Poco	Nada
	<input type="checkbox"/>	<input type="checkbox"/>	<input type="checkbox"/>	<input type="checkbox"/>
11. Le gusta comentar cosas conmigo.	Mucho	Bastante	Poco	Nada
	<input type="checkbox"/>	<input type="checkbox"/>	<input type="checkbox"/>	<input type="checkbox"/>
12. Me sonrío con frecuencia.	Mucho	Bastante	Poco	Nada
	<input type="checkbox"/>	<input type="checkbox"/>	<input type="checkbox"/>	<input type="checkbox"/>
13. Tiende a tratarme como un/a niño/a.	Mucho	Bastante	Poco	Nada
	<input type="checkbox"/>	<input type="checkbox"/>	<input type="checkbox"/>	<input type="checkbox"/>



14. No parece entender qué es lo que yo necesito o quiero.	Mucho	Bastante	Poco	Nada
15. Me deja tomar mis propias decisiones.	Mucho	Bastante	Poco	Nada
16. No me hace sentir querido/a.	Mucho	Bastante	Poco	Nada
17. Sabe consolarme cuando yo estoy mal.	Mucho	Bastante	Poco	Nada
18. Habla muy poco conmigo.	Mucho	Bastante	Poco	Nada
19. Trata que yo dependa de él.	Mucho	Bastante	Poco	Nada
20. Cree que yo no puedo cuidarme a menos que él esté cerca.	Mucho	Bastante	Poco	Nada
21. Me da toda la libertad que yo quiero.	Mucho	Bastante	Poco	Nada
22. Me deja salir cuantas veces yo quiero.	Mucho	Bastante	Poco	Nada
23. Es sobreprotector conmigo.	Mucho	Bastante	Poco	Nada
24. No me alaba, ni me felicita, ni elogia.	Mucho	Bastante	Poco	Nada
25. Me deja vestir de acuerdo con mis gustos.	Mucho	Bastante	Poco	Nada

**COMPRUEBE SI HA DADO
UNA RESPUESTA A TODAS LAS FRASES**